

Estimació del PIB turístic per Catalunya, marques i comarques 2005-2008

Juan Antonio Duro (director)
David Rodríguez
Jordi Sardà
Francesc Xavier Farré

Novembre 2010

Índex

1. Introducció
2. L'evolució turística al territori a partir dels indicadors parcials disponibles
 - 2.1. Evolució del nombre de turistes i pernoctacions en el període 2005-2008
 - 2.2. Demanda per tipus d'allotjament
 - 2.2.1. Establiments hotelers
 - 2.2.2. Càmpings
 - 2.2.3. Establiments de turisme rural
3. Sobre el PIB turístic específic
4. L'estimació del PIB turístic específic per al període 2005-2008 a les comarques catalanes
5. L'estimació del PIB turístic a les marques turístiques catalanes
6. Els subsectors turístics específics
7. L'ocupació turística específica
8. Consideracions finals

1. Introducció

El sector turístic és un sector important de l'economia catalana. Assentat en recursos turístics potents, de tot tipus i a tot arreu, no deixa de ser certament sorprenent la manca endèmica d'informació estadística. Sense informació, però, i sense dades no podem ni analitzar ni diagnosticar, la qual cosa obstaculitza substancialment la presa de decisions de política econòmica. Modestament, aquest treball pretén oferir precisament això: dades fins ara inexistents.

En particular, aquest estudi construeix i analitza inicialment el PIB turístic específic a Catalunya, a les seves comarques i a les marques turístiques vigents referit al període 2005-2008. Per tant, el període de treball inclou uns primers anys d'expansió econòmica i uns darrers de desacceleració i crisi.

La significació de la variable, el PIB, és ben coneguda. Aquesta ens permet sintetitzar l'evolució econòmica d'un sector i conèixer la seva rellevància a l'economia del territori. Els resultats de l'estudi ens permeten, de fet, corroborar algunes hipòtesis d'interès: en primer lloc, i sense voler ser exhaustius, a partir d'aquests seríem capaços d'avaluar el paper del sector turístic al creixement econòmic de Catalunya als darrers anys; en segon lloc, les dades permeten avaluar si el creixement en aquest període ha estat diferencial en els territoris de menor desenvolupament inicial de l'activitat turística; en tercer lloc, pot ser interessant contrastar si el creixement turístic està associat al desenvolupament econòmic comarcal i, en concret, si el turisme ha esdevingut un arma crucial pel desenvolupament dels territoris més endarrerits (i.e. turisme com a sector reequilibrador).

L'estudi es centra en oferir les dades bàsiques amb anàlisis força inicials. El que es tracta a partir d'aquestes és que els diferents agents, públics i privats, del territori, les analitzin, les explotin adequadament i en reflexionin.

Com ja s'ha dit abans, s'han de subratllar les enormes mancances i carències de les dades existents a nivell local i, en particular, les associades al sector turístic, aspecte que

ha obstaculitzat substancialment la realització de l'estudi. Una part de la responsabilitat d'aquesta situació s'atribueix a la pròpia dificultat per acotar el que s'entén per sector turístic. En aquest estudi s'ha optat per triar una definició suficientment tancada com per permetre operativitzar el concepte d'una manera raonable. En concret, s'avaluaran quantitativament les activitats conegudes com a específiques turístiques, és a dir, aquelles que sense la demanda turística es veurien típicament sensiblement disminuïdes, seguint les directrius de la Organització Mundial de Turisme (OMT). D'aquesta manera, el que emergeix d'aquest treball és una estimació del PIB turístic "específic", que inclou hoteleria i restauració, agències de viatges, activitats de transport de viatgers, lloguer de vehicles i activitats d'oci i recreatives.

Finalment, s'ha d'avisar al lector que les estimacions que es reproduïxen en les properes planes han de ser considerades com un intent inicial en ordre a abordar la valoració de la producció turística al territori. A mesura que les dades de base millorin serà possible precisar molt més la construcció del PIB turístic a Catalunya i el territori, així com estendre, si s'escau, la seva cobertura productiva.

2. L'evolució turística al territori a partir dels indicadors parcials disponibles

En aquesta secció, i abans d'entrar en l'estimació del PIB turístic específic, s'ha cregut útil fer una anàlisi sintètica de l'evolució de l'activitat turística a Catalunya i el territori a partir dels indicadors de demanda i oferta disponibles. En aquest sentit, s'ha utilitzat la informació disponible a un nivell de marca turística, doncs l'àmbit d'interès de l'estudi és territorial, davant la impossibilitat d'utilitzar dades homogènies i complertes a nivell comarcal.

S'han utilitzat tres grans tipologies d'informació: en primer lloc, la informació extreta de l'explotació a nivell territorial de l'enquesta Frontur, que realitza periòdicament l'Institut d'Estudis Turístics, i amb l'ajut de l'Institut d'Estadística de Catalunya. En aquest cas, la informació, se centra en l'anàlisi de la xifra de turistes i pernoctacions estrangeres. Les dades de demanda internes i de la resta d'Espanya, només son disponibles al nivell de marques turístiques pels anys 2006 i 2007; en segon lloc, s'han utilitzat dades de demanda en les marques procedents de la informació dels allotjaments, tant hotelers com acampaments i de turisme rural. Aquesta informació si que ha permès incloure dades sobre el turisme intern i de la resta d'Espanya; en tercer lloc, la informació s'ha completat amb l'anàlisi de l'evolució de l'oferta per tipus d'establiment en el territori.

En tots els casos, les dades han estat proveïdes per l'Observatori de Turisme de Catalunya.

2.1. Evolució del nombre de turistes i pernoctacions en el període 2005-2008

La Taula 1 mostra l'evolució del nombre de turistes estrangers durant el període 2005-2008. Durant aquest període Catalunya ha acollit 15,3 milions de turistes estrangers de mitjana. Barcelona i la Costa Brava han concentrat durant aquest període gairebé el 70% del turisme estranger, seguides a una important distància per la Costa Daurada i la Costa

del Maresme (Gràfic 1). Les destinacions d'interior tenen un pes molt limitat per al turisme estranger.

Taula 1. Turistes estrangers a Catalunya, 2005-2008

Milers

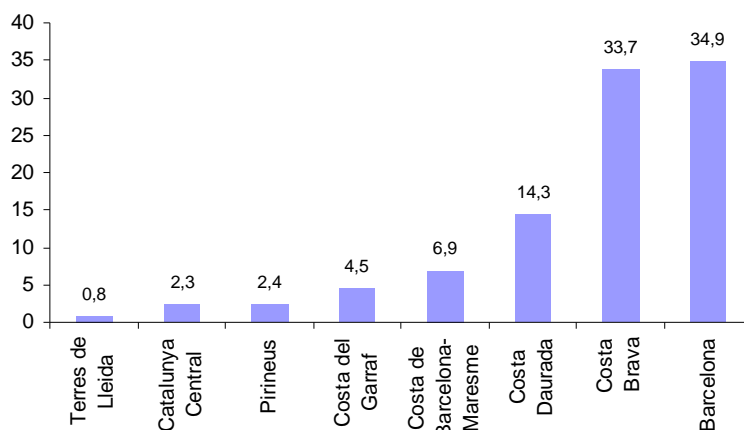
	2005	2006	2007	2008	Mitjana 2005- 2008
Costa Brava	5.298	5.252	5.421	4.710	5.170
Costa Daurada	2.053	2.333	2.217	2.182	2.196
Pirineus	413	434	315	298	365
Catalunya Central	323	365	381	361	358
Costa del Garraf	621	648	724	738	683
Costa de Barcelona- Maresme	1.005	1.094	1.098	1.014	1.053
Terres de Lleida	130	115	131	134	128
Barcelona	4.802	5.370	5.662	5.577	5.353
Total	14.685	15.706	15.925	15.027	15.336

Nota: les Terres de l'Ebre s'inclouen a la Costa Daurada i la Val d'Aran s'inclou als Pirineus

Font: elaboració pròpia a partir de l'Observatori de Turisme de Catalunya

Gràfic 1: Pes dels turistes estrangers per marca sobre el conjunt de Catalunya, mitjana 2005-2008

Percentatges



Nota: les Terres de l'Ebre s'inclouen a la Costa Daurada i la Val d'Aran s'inclou als Pirineus

Font: elaboració pròpia a partir de l'Observatori de Turisme de Catalunya

Si atenem a l'evolució del nombre de turistes estrangers per marca en el seu conjunt, es pot apreciar que l'evolució global (0,9% de creixement mitjà en el període 2005-2008) es veu afectada molt positivament per la bona evolució del turisme a la marca Barcelona (amb un creixement del 5,3% de mitjana), el que permet compensar la caiguda de la Costa Brava (-3,6% de mitjana en el període esmentat). D'entre les destinacions menys freqüents per al turisme estranger cal destacar l'evolució de la Catalunya Central (4%), que contrasta amb la caiguda dels Pirineus (9,2% de caiguda mitjana). Val a dir, però que aquestes variacions no han estat uniformes al llarg del temps. Així, el bon registre de Barcelona és degut als creixements de dos dígits experimentats el 2005 i el 2006, que compensen sobradament la lleugera caiguda del 2008 (1,5%). Així mateix, a la Costa Brava el nombre de turistes va caure fortament el 2008 (-13,1%), però en canvi va registrar resultats molt positius el 2005 (8,9%).

Taula 2: Variació del nombre de turistes estrangers a Catalunya
Percentatges

	2005	2006	2007	2008	mitjana 2005-2008
Costa Brava	8,9	-0,9	3,2	-13,1	-3,6
Costa Daurada	15,9	13,6	-5,0	-1,6	2,4
Pirineus	12,8	5,1	-27,4	-5,4	-9,2
Catalunya Central	2,2	13,0	4,4	-5,2	4,0
Costa del Garraf	-10,5	4,3	11,7	1,9	6,0
Costa de Barcelona- Maresme	11,2	8,9	0,4	-7,7	0,5
Terres de Lleida	17,1	-11,5	13,9	2,3	1,6
Barcelona	11,0	11,8	5,4	-1,5	5,3
Total	9,0	7,0	1,4	-5,6	0,9

Nota: les Terres de l'Ebre s'inclouen a la Costa Daurada i la Val d'Aran s'inclou als Pirineus

Font: elaboració pròpia a partir de dades de l'Observatori de Turisme de Catalunya

El nombre de pernoctacions a Catalunya fou de prop de 114,2 milions per any durant el període 2005-2008, essent l'any 2006 on la xifra assolí el màxim del període (118,1 milions de turistes). Com en el cas dels turistes les pernoctacions es van concentrar a la Costa Brava (44,4% del total de Catalunya), la Costa Daurada (23,1%) i Barcelona (14,7%) (Gràfic 2).

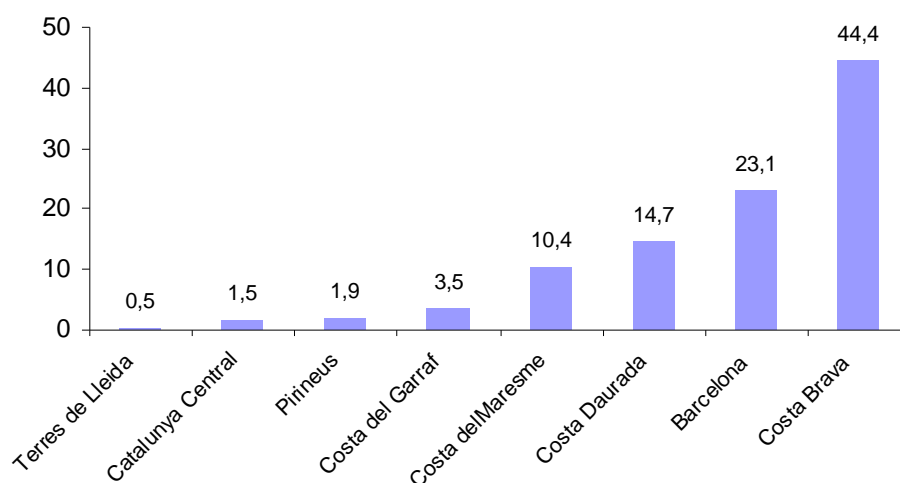
Taula 3: Pernoctacions de turistes estrangers a Catalunya
Milers

	2005	2006	2007	2008	Mitjana 2005- 2008
Costa Brava	51.153	52.132	53.012	46.440	50.684
Costa Daurada	15.678	17.432	16.266	17.705	16.770
Pirineus	1.944	2.794	2.007	1.942	2.172
Catalunya Central	1.698	1.787	1.569	1.648	1.676
Costa del Garraf	3.842	3.991	4.031	4.205	4.017
Costa de Barcelona- Maresme	12.506	12.342	11.621	10.927	11.849
Terres de Lleida	352	547	650	612	540
Barcelona	27.347	26.858	25.025	26.329	26.390
Total	114.651	118.147	114.236	109.761	114.199

Nota: les Terres de l'Ebre s'inclouen a la Costa Daurada i la Val d'Aran s'inclou als Pirineus

Font: elaboració pròpia a partir de dades de l'Observatori de Turisme de Catalunya

Gràfic 2: Pes de les pernoctacions de turistes estrangers per marca sobre el conjunt de Catalunya, mitjana 2005-2008



Font: elaboració pròpia a partir de dades de l'Observatori de Turisme de Catalunya

A diferència de l'evolució del nombre de turistes estrangers, l'evolució de les pernoctacions ha estat lleugerament negativa, amb un -0,3% de mitjana en el període considerat (Taula 4). Aquesta caiguda s'ha deixat notar sobretot a Barcelona (-0,8% de mitjana) i a les marques costaneres (a excepció de la Costa Daurada). En canvi,

s'aprecia una evolució positiva a les destinacions de l'interior i de muntanya, si bé els ordres de magnitud d'aquestes marques són molt inferiors als de les primeres. Com en el cas de l'evolució turística, es detecten evolucions diferents segons els anys, si bé més suavitzades: així, mentre que el 2005 i el 2006 van ser anys de creixement en el conjunt de Catalunya, aquesta tendència es reverteix el 2007 per passar a ser negativa.

Taula 4: Variació del nombre de pernотacions de estrangers a Catalunya
Percentatges

	2005	2006	2007	2008	Mitjana 2005- 2008
Costa Brava	6,0	1,9	1,7	-12,4	-0,7
Costa Daurada	9,4	11,2	-6,7	8,8	5,7
Pirineus	-10,2	43,7	-28,2	-3,2	0,5
Catalunya Central	6,3	5,2	-12,2	5,0	1,1
Costa del Garraf	-15,2	3,9	1,0	4,3	-1,5
Costa de Barcelona- Maresme	0,2	-1,3	-5,8	-6,0	-3,2
Terres de Lleida	-25,9	55,4	18,8	-5,8	10,6
Barcelona	0,2	-1,8	-6,8	5,2	-0,8
Total	3,0	3,0	-3,3	-3,9	-0,3

Nota: les Terres de l'Ebre s'inclouen a la Costa Daurada i la Val d'Aran s'inclou als Pirineus

Font: elaboració pròpia a partir de dades de l'Observatori de Turisme de Catalunya

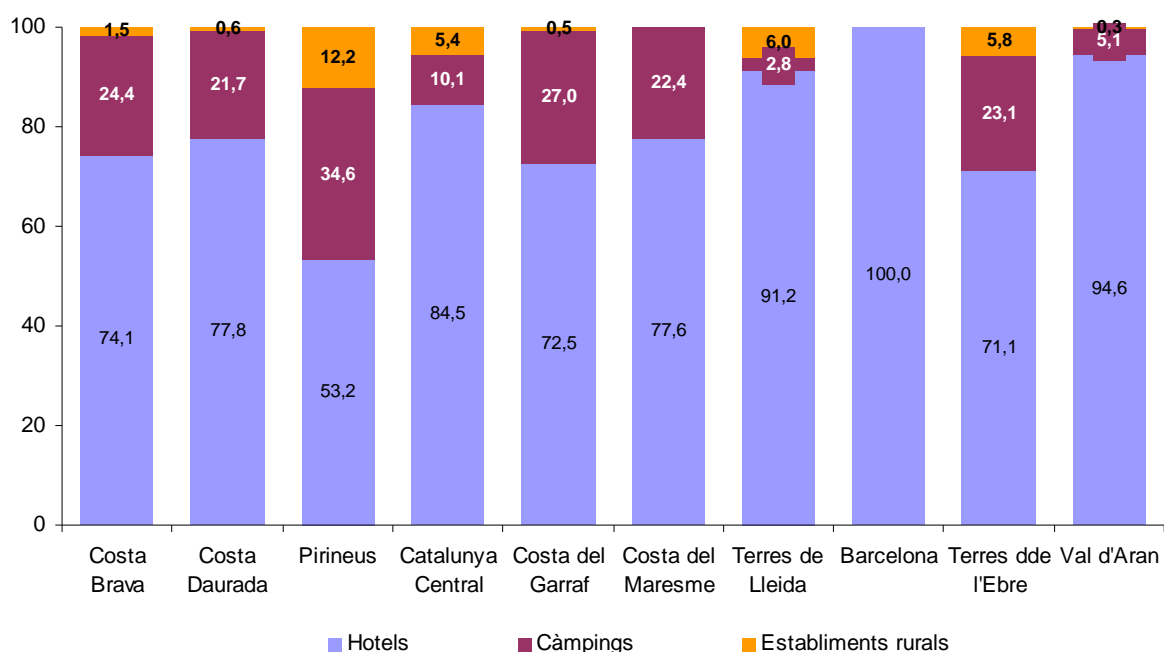
2.2. Demanda per tipus d'allotjament

Gairebé el 83% de turistes que es van allotjar en establiments registrats durant el període 2005-2008 van fer ús d'hotels, mentre que prop del 16% van utilitzar càmpings. La demanda per part dels turistes d'establiments rurals únicament concentra prop del 2% del total. Per marques (Gràfic 3), s'observa que és lògicament a Barcelona on el pes dels establiments hotelers és superior (100%), mentre que a la resta de marques el pes de les estades hoteleres supera el 70% en tots els casos, llevat dels Pirineus, on se situa només en poc més del 53%. El pes relatiu dels càmpings és superior al 20% a la majoria de marques, i en el cas dels Pirineus, aquesta gairebé arriba al 35%. Deixant de banda Barcelona (que no compta amb instal·lacions per aquests usos), les marques amb

una participació més baixa es concentren a l'interior (Terres de Lleida i Catalunya Central), així com la Val d'Aran. Els establiments rurals tenen un pes relatiu reduït dins del conjunt de la demanda, si bé aquest supera el 12% als Pirineus. Fora d'aquesta marca turística, només a les destinacions de l'interior i de les Terres de l'Ebre, el seu pes relatiu supera el 5%. A la resta (i descomptant novament Barcelona per motius lògics) el seu pes és testimonial.

Gràfic 3: Distribució de turistes per tipus d'allotjament per marca, mitjana 2005-2008

Percentatges



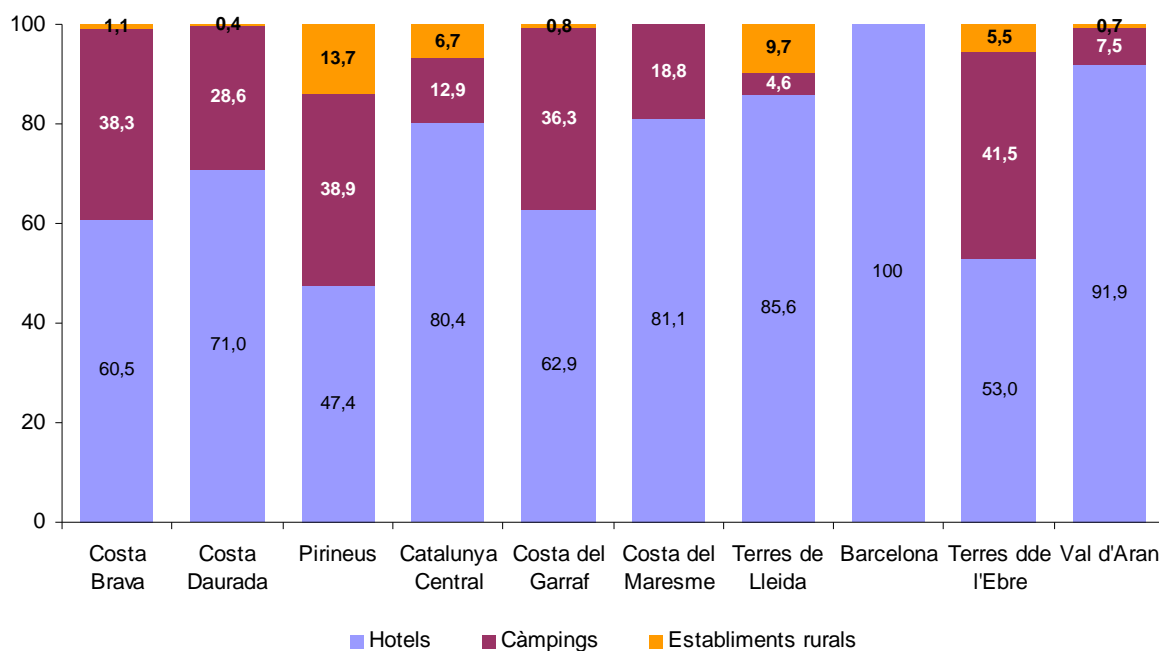
Font: elaboració pròpia a partir de dades de l'Observatori de Turisme de Catalunya

Si l'anàlisi es realitza a partir de les pernотacions en comptes del nombre de turistes s'observen alguns canvis (Gràfic 4). Així, el pes relatiu dels hotels baixa en nou punts percentuals respecte al nombre de turistes, fins al 73,6%, en benefici dels càmpings, que guanyen un pes relatiu similar (9,1 punts percentuals). El pes dels hotels baixa a gairebé totes les marques turístiques, llevat de la Costa del Maresme, on s'incrementa en 3,6 punts percentuals. Aquestes caigudes són especialment importants a les Terres de l'Ebre (on cau més de 18 punts percentuals) o a la Costa Brava (gairebé 14 punts percentuals). Un comportament exactament oposat s'observa en els càmpings.

Finalment, pel que fa als establiments rurals s'observa un comportament diferent pel que fa a les marques turístiques, si bé cal tenir una certa cautela en la interpretació de les dades atesa la reduïda mida de la mostra.

Gràfic 4: Distribució de pernотacions per tipus d'allotjament per marca, mitjana 2005-2008

Percentatges



Font: elaboració pròpia a partir de dades de l'Observatori de Turisme de Catalunya

2.2.1. Establiments hotelers

Un total de 13,9 milions de turistes van fer ús d'establiments hotelers anualment durant el període 2005-2008, essent el 2007 l'any en què aquesta xifra fou superior, amb gairebé 14,6 milions de turistes (Taula 5).

Taula 5: Turistes en establiments hotelers per marca*Milers*

	2005	2006	2007	2008	Mitjana 2005- 2008
Costa Brava	2.576	3.012	3.065	2.813	2.867
Costa Daurada	1.873	2.319	2.139	2.061	2.098
Pirineus	565	599	581	539	571
Catalunya Central	607	688	712	638	661
Costa del Garraf	687	791	851	895	806
Costa de Barcelona- Maresme	882	988	1.000	1.009	970
Terres de Lleida	237	237	250	265	247
Barcelona	4.258	5.248	5.589	5.662	5.189
Terres de l'Ebre	187	155	163	151	164
Vall d'Aran	228	257	215	242	236
Total	12.153	14.322	14.571	14.412	13.865

Font: elaboració pròpia a partir de dades de l'Observatori de Turisme de Catalunya

Així mateix, durant el període 2005-2008 es van produir una mitjana de 41,6 milions de pernотacions hoteleres a Catalunya, essent el 2007 l'any en què aquesta xifra fou superior, amb 42.481 milions de pernотacions (Taula 6).

Taula 6: Pernотacions en establiments hotelers per marca*Milers*

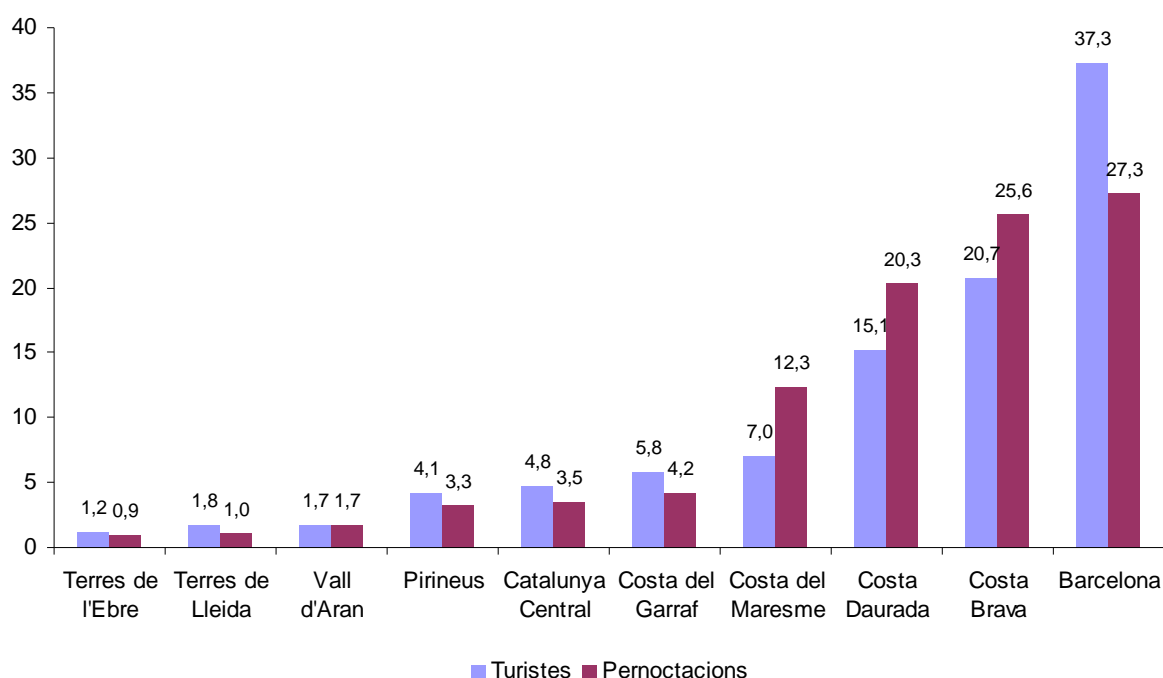
	2005	2006	2007	2008	Mitjana 2005- 2008
Costa Brava	10.151	10.751	10.929	10.705	10.634
Costa Daurada	8.316	8.640	8.370	8.414	8.435
Pirineus	1.353	1.423	1.404	1.241	1.355
Catalunya Central	1.456	1.452	1.495	1.387	1.448
Costa del Garraf	1.657	1.736	1.774	1.795	1.741
Costa de Barcelona- Maresme	4.913	5.090	5.265	5.175	5.111
Terres de Lleida	419	433	422	444	430
Barcelona	10.482	11.371	11.823	11.725	11.350
Terres de l'Ebre	434	364	377	345	380
Vall d'Aran	766	734	640	714	714
Total	39.977	41.938	42.481	41.982	41.595

Font: elaboració pròpia a partir de dades de l'Observatori de Turisme de Catalunya

En termes de turistes, Barcelona concentra més d'un terç del total de les estades hoteleres a Catalunya, seguida de la Costa Brava (20,7%) i la Costa Daurada (15,1%). Ara bé, si la unitat de referència són les pernотacions les proporcions s'alteren sensiblement, tal i com s'aprecia al Gràfic 5. Així, en el cas de Barcelona, el seu pes relatiu es redueix en deu punts percentuals fins al 27,3%, mentre que tant la Costa Brava com la Daurada guanyen gairebé cinc punts percentuals cadascuna d'elles.

Gràfic 5: Pes dels turistes i pernотacions en establiments hotelers per marca sobre el conjunt de Catalunya, mitjana 2005-2008

Percentatges



Font: elaboració pròpia a partir de dades de l'Observatori de Turisme de Catalunya

El nombre de turistes en establiments hotelers va créixer un 6% de mitjana en el període 2005-2008. Aquest creixement no obstant ve molt determinat per l'embranchida que van experimentar els turistes en hotels l'any 2006, amb un creixement que s'enfilà fins al 17,8%, i que contrasta amb els minsos registres del 2007 (1,7%) i la caiguda experimentada el 2008 (-1,1%).

Taula 7: Variació del nombre de turistes en establiments hotelers per marca
Percentatges

	2005	2006	2007	2008	Mitjan a 2005- 2008
Costa Brava	9,3	16,9	1,8	-8,2	4,9
Costa Daurada	6,7	23,8	-7,8	-3,6	4,8
Pirineus	2,0	6,0	-3,0	-7,2	-0,6
Catalunya Central	2,2	13,3	3,5	-10,4	2,2
Costa del Garraf	4,6	15,1	7,6	5,2	8,1
Costa de Barcelona- Maresme	10,0	12,0	1,2	0,9	6,0
Terres de Lleida	3,9	0,0	5,5	6,0	3,9
Barcelona	5,3	23,3	6,5	1,3	9,1
Terres de l'Ebre	7,5	-17,1	5,2	-7,4	-3,0
Vall d'Aran	6,0	12,7	-16,3	12,6	3,7
Total	5,3	17,8	1,7	-1,1	6,0

Font: elaboració pròpia a partir de dades de l'Observatori de Turisme de Catalunya

No obstant això, cal contextualitzar aquesta xifra en relació a l'oferta de recursos hotelers. Si bé en el seu conjunt el nombre de places hoteleres ha crescut a un ritme inferior que la demanda turística (2,2% de mitjana en el període 2005-2008 enfront del 6%, respectivament), aquest creixement presenta importants variacions. Així destaca el fort ritme de creixement de places hoteleres a la Costa del Garraf i a Barcelona (9,6% i 8,6% de mitjana, respectivament), el que contrasta amb les lleugeres caigudes de dues destinacions tradicionals del sol i platja: la Costa Brava (1,1%) o a la Costa del Maresme (0,9% de mitjana).

Taula 8: Variació del nombre de places hoteleres per marca
Percentatges

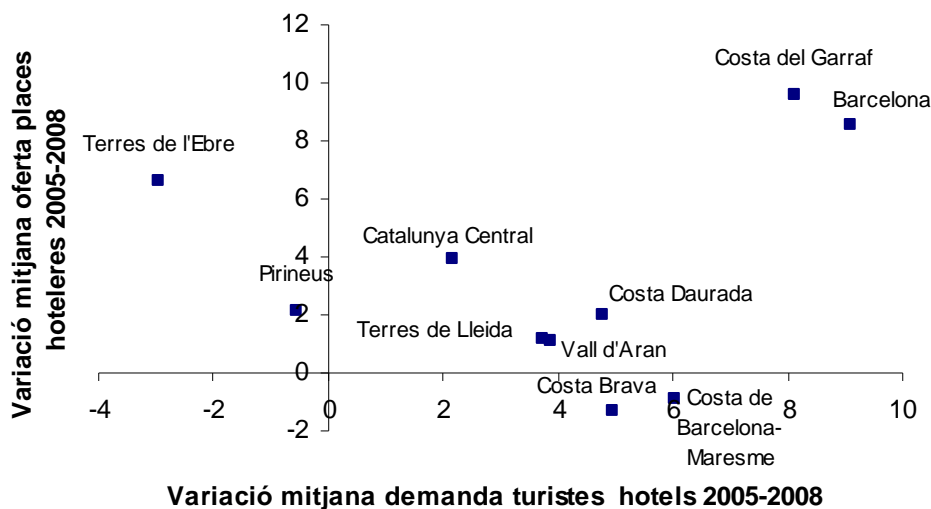
	2005	2006	2007	2008	Mitjana 2005- 2008
Costa Brava	-2,1	-1,1	-2,2	0,2	-1,3
Costa Daurada	3,3	1,0	0,3	3,3	2,0
Pirineus	2,9	2,0	1,7	2,0	2,1
Catalunya Central	1,5	1,5	7,2	5,3	3,9
Costa del Garraf	4,4	11,9	9,9	12,0	9,6
Costa del Maresme	0,1	-0,7	-0,9	-2,1	-0,9
Terres de Lleida	-1,3	0,8	6,0	-1,0	1,1
Barcelona	11,2	9,5	2,7	10,9	8,6
Terres de l'Ebre	1,8	7,0	12,8	5,0	6,6
Val d'Aran	1,3	0,7	0,6	2,2	1,2
Total Catalunya	2,2	2,2	0,9	3,5	2,2

Font: elaboració pròpia a partir de dades de l'Observatori de Turisme de Catalunya

Combinant l'evolució de la demanda turística amb la de l'oferta s'observa que no existeix una correlació clara (Gràfic 6). Així per exemple s'observa una contracció de places hoteleres a la Costa Brava i la del Maresme que es no correspon amb l'evolució de la demanda. En canvi, a les Terres de l'Ebre la situació és oposada, ja que l'increment d'oferta s'ha vist acompanyat d'una contracció en la demanda del turisme. Cal però tenir en compte que les decisions d'augment (o disminució) de capacitat hotelera van generalment desfasades temporalment amb l'evolució de la demanda.

Gràfic 6: Evolució mitjana de la demanda i oferta hotelera per marques, 2005-2008

Percentatges



Font: elaboració pròpia a partir de dades de l'Observatori de Turisme de Catalunya

L'evolució mitjana de les pernoctacions a establiments hotelers de Catalunya durant aquest període (2,5%), se situa per sota del creixement mitjà de turistes en el mateix període (6%). Per marques, s'observa que a les marques que concentren el major nombre de pernoctacions l'evolució ha estat positiva, destacant en especial el cas de Barcelona (5,1%). En canvi, l'evolució ha estat negativa a les Terres de l'Ebre (5% de caiguda mitjana el període), i en menor mesura als Pirineus (-1,3%) i la Val d'Aran (-0,1%). Com en el cas del nombre de turistes l'evolució del nombre de pernoctacions ha variat força segons l'any, si bé aquesta ha estat menys marcada que en el cas dels turistes. Així, per exemple, el bon registre de Barcelona es deu sobretot als anys 2005 i 2006, mentre que al 2008 es va produir un lleuger retrocés (-0,8%).

Taula 9: Variació del nombre de pernoctacions en establiments hotelers per marca
Percentatges

	2005	2006	2007	2008	mitjana 2005- 2008
Costa Brava	0,8	5,9	1,7	-2,0	1,6
Costa Daurada	5,9	3,9	-3,1	0,5	1,8
Pirineus	2,5	5,2	-1,3	-11,6	-1,3
Catalunya Central	13,9	-0,3	3,0	-7,2	2,3
Costa del Garraf	6,2	4,8	2,2	1,2	3,6
Costa de Barcelona- Maresme	8,3	3,6	3,4	-1,7	3,4
Terres de Lleida	2,4	3,3	-2,5	5,2	2,1
Barcelona	9,0	8,5	4,0	-0,8	5,1
Terres de l'Ebre	1,2	-16,1	3,6	-8,5	-5,0
Vall d'Aran	5,1	-4,2	-12,8	11,6	-0,1
Total	5,0	4,9	1,3	-1,2	2,5

Font: elaboració pròpia a partir de dades de l'Observatori de Turisme de Catalunya

2.2.2. Càmpings

Més de 2,6 milions de persones van fer una estada en un càmping anualment de mitjana durant el període 2005-2008, el que representa el 15,7% del total d'estades en establiments turístics registrats a Catalunya durant aquest període. La Taula 10 presenta la desagregació de turistes per any i marca turística. Així mateix es van realitzar en conjunt 14 milions de pernoctacions anuals en aquest període (Taula 11).

Taula 10: Turistes en càmpings per marca
Milers

	2005	2006	2007	2008	Mitjana 2005- 2008
Costa Brava	906	936	987	930	940
Costa Daurada	599	555	595	575	581
Pirineus	366	387	377	357	372
Catalunya Central	76	76	83	81	79
Costa del Garraf	282	306	304	303	299
Costa de Barcelona- Maresme	271	294	274	278	279
Terres de Lleida	6	9	9	6	8
Barcelona					
Terres de Lleida	53	62	49	49	53
Val d'Aran	12	15	14	10	13
Total	2.589	2.635	2.690	2.588	2.626

Font: elaboració pròpia a partir de dades de l'Observatori de Turisme de Catalunya

Taula 11: Pernoctacions en càmpings per marca
Milers

	2005	2006	2007	2008	Mitjana 2005- 2008
Costa Brava	6.533	6.785	6.792	6.824	6.734
Costa Daurada	3.451	3.406	3.449	3.298	3.401
Pirineus	1.092	1.144	1.126	1.082	1.111
Catalunya Central	209	254	227	242	233
Costa del Garraf	1.024	963	1.109	928	1.006
Costa de Barcelona- Maresme	1.160	1.256	1.151	1.173	1.185
Terres de Lleida	15	26	30	23	24
Barcelona					
Terres de l'Ebre	282	284	295	328	297
Val d'Aran	55	71	60	46	58
Total	1.3844	14.135	14.209	13.889	14.019

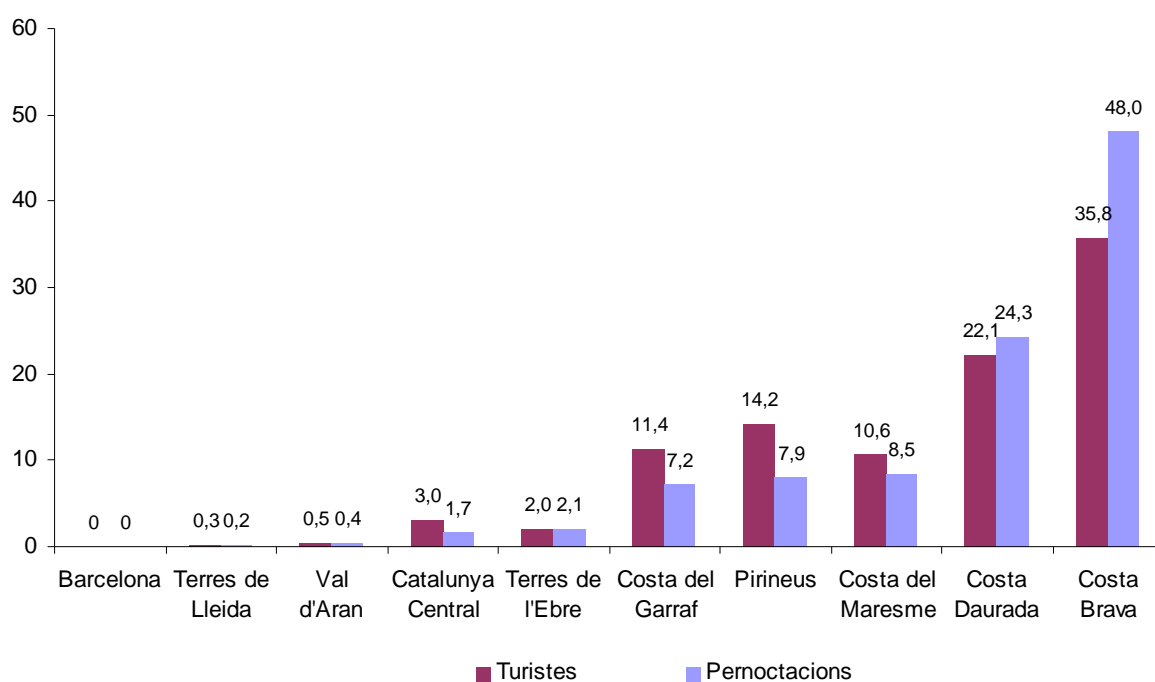
Font: elaboració pròpia a partir de dades de l'Observatori de Turisme de Catalunya

La Costa Brava va concentrar gairebé més d'un terç de les estades dels turistes (Gràfic 7). Si afegim també les altres destinacions costeres tradicionals (Costa Daurada i Costa del Maresme), aquestes superen els dos terços del total a Catalunya. Aquesta situació es

veu reforçada si en comptes de les estades s'utilitzen les pernoctacions com a unitats de mesura. Així, el pes relatiu de la Costa Brava s'enfila fins al 48% del conjunt de Catalunya, més de dotze punts percentuals per sobre el seu pes relatiu en turistes. En canvi, les marques turístiques més properes a la conurbació de Barcelona com són la Costa del Garraf i el Maresme veuen caure el seu pes relatiu al considerar les pernoctacions, amb caigudes de 4,2 i 2,2 punts percentuals, respectivament. Aquest comportament s'observa també, fins i tot amb major intensitat als Pirineus, on la reducció és de 6,3 punts percentuals, i en menor mesura a la Catalunya Central (1,3 punts percentuals).

Gràfic 7: Pes dels turistes i pernoctacions en càmpings per marca sobre el conjunt de Catalunya, mitjana 2005-2008

Percentatges



Font: elaboració pròpia a partir de dades de l'Observatori de Turisme de Catalunya

A diferència del que s'esdevenia amb els establiments hotelers, s'observa una caiguda en termes globals de la demanda durant aquest període. Així, el nombre de turistes en càmpings va caure un 1,7% anual al conjunt de Catalunya, essent ressenyable el cas de la Costa del Garraf (-6%). Pel que fa a les marques costaneres, aquestes experimenten una evolució diferent. Així, mentre a la Costa Brava s'observa una lleugera caiguda (-0,4% de mitjana), a la costa Daurada es produeix un petit increment (1,5%). Les Terres de l'Ebre, amb un increment mitjà anual del 16,7%, mostra grans oscil·lacions en l'evolució del nombre de turistes, que cal contextualitzar pel volum de demanda que representa sobre el conjunt de Catalunya (poc més del 2%).

Taula 12: Variació del nombre de turistes en càmpings per marca
Percentatges

	2005	2006	2007	2008	Mitjana 2005- 2008
Costa Brava	-4,4	3,3	5,4	-5,8	-0,4
Costa Daurada	9,5	-7,3	7,2	-3,4	1,5
Pirineus	-8,5	5,7	-2,6	-5,3	-2,7
Catalunya Central	1,3	0,0	9,2	-2,4	2,0
Costa del Garraf	-31,6	8,5	-0,7	-0,3	-6,0
Costa de Barcelona- Maresme	-1,5	8,5	-6,8	1,5	0,4
Terres de Lleida	-25,0	50,0	0,0	-33,3	-2,1
Barcelona	-	-	-	-	-
Terres de l'Ebre	71,0	17,0	-21,0	0,0	16,7
Val d'Aran	-14,3	25,0	-6,7	-28,6	-6,1
Total	-6,9	1,8	2,1	-3,8	-1,7

Font: elaboració pròpia a partir de dades de l'Observatori de Turisme de Catalunya

Taula 13: Variació del nombre de pernoctacions en càmpings per marca
Percentatges

	2005	2006	2007	2008	Mitjana 2005- 2008
Costa Brava	0,9	3,9	0,1	0,5	1,3
Costa Daurada	21,8	-1,3	1,3	-4,4	4,3
Pirineus	4,1	4,8	-1,6	-3,9	0,8
Catalunya Central	19,4	21,5	-10,6	6,6	9,2
Costa del Garraf	-22,7	-6,0	15,2	-16,3	-7,4
Costa de Barcelona- Maresme	-15,1	8,3	-8,4	1,9	-3,3
Terres de Lleida	-40,0	73,3	15,4	-23,3	6,3
Barcelona					
Terres de l'Ebre	102,9	0,7	3,9	11,2	29,7
Val d'Aran	-15,4	29,1	-15,5	-23,3	-6,3
Total	1,5	2,1	0,5	-2,3	0,5

Font: elaboració pròpia a partir de dades de l'Observatori de Turisme de Catalunya

Aquestes variacions cal contextualitzar-les amb l'evolució de l'oferta de capacitat d'allotjament dels càmpings durant aquest període i que es presenta a la Taula 14. En promig la capacitat s'ha reduït un 1,1% anual, observant-se només creixements a la Catalunya Central (3,9% de mitjana anual), als Pirineus (1,5% mig anual) i la Costa del Maresme (0,5%). La caiguda és especialment important a la Costa del Garraf (15,2%), deguda sobretot al tancament de diversos càmpings a la zona del Delta del Llobregat afectats per l'ampliació de l'aeroport.

Taula 14: Variació de la capacitat d'allotjament dels càmpings de Catalunya per marca

Percentatges

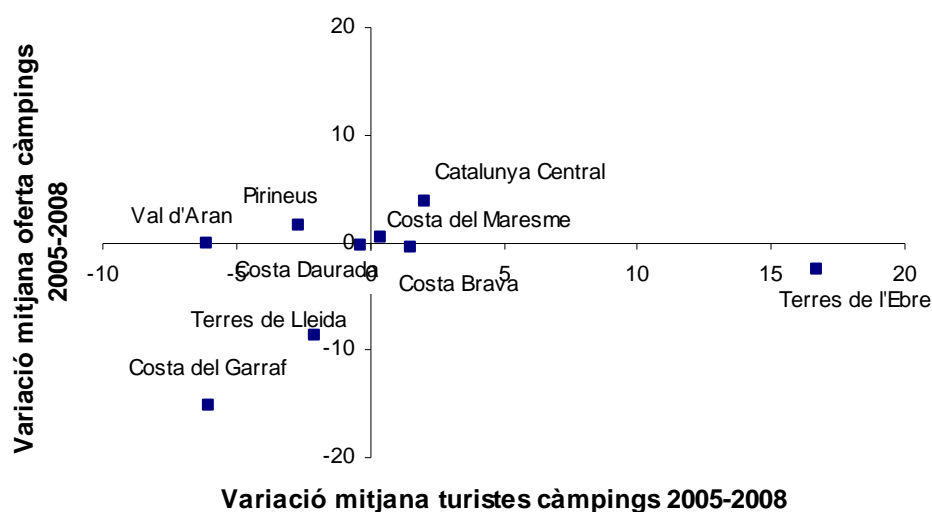
Places càmping	2005	2006	2007	2008	Mitjana 2005-2008
Costa Brava	-1,0	-0,3	0,2	-0,1	-0,3
Costa Daurada	0,0	0,4	-1,6	-0,4	-0,4
Pirineus	-0,1	-0,1	0,5	5,8	1,5
Catalunya Central	2,7	0,0	2,1	10,8	3,9
Costa del Garraf	-18,5	0,0	0,0	-42,4	-15,2
Costa del Maresme	0,0	0,0	2,1	-0,1	0,5
Terres de Lleida	0,0	0,0	0,0	-34,5	-8,6
Barcelona					
Terres de l'Ebre	-9,2	0,0	-1,0	0,0	-2,6
Val d'Aran	0,0	0,0	0,0	0,0	0,0
Total Catalunya	-2,0	-0,2	0,0	-2,0	-1,1

Font: elaboració pròpia a partir de dades de l'Observatori de Turisme de Catalunya

Combinant les variacions de demanda i d'oferta es pot veure una tendència més clara d'evolució de l'oferta i la demanda que no pas en l'activitat hotelera, excloent els casos de les Terres de l'Ebre i la Val d'Aran (Gràfic 8).

Gràfic 8: Evolució mitjana de la demanda i oferta d'allotjament en càmpings per marques, 2005-2008

Percentatges



Font: elaboració pròpia a partir de dades de l'Observatori de Turisme de Catalunya

2.2.3. Establiments de turisme rural

Un total de 288.000 turistes van utilitzar anualment establiments de turisme rural a Catalunya durant el període 2005-2008, el que representa l'1,7% del total de turistes que han fet ús dels diferents establiments turístics oficials, les quals s'han repartit per pràcticament totes les marques turístiques llevat de Barcelona (Taula 15). Així mateix, el nombre de pernотacions anuals fou de 889.000, que en termes relatius representa l'1,6% del conjunt de pernотacions realitzades en establiments turístics durant el mateix període (Taula 16). Cal destacar també que a diferència dels establiments hotelers i els càmpings el nombre total de turistes i de pernотacions en el conjunt de Catalunya ha anat augmentant sostingudament durant tot el període, sense períodes de caiguda.

Taula 15: Turistes en establiments de turisme rural per marca
Milers

	2005	2006	2007	2008	Mitjana 2005- 2008
Costa Brava	44	56	66	72	60
Costa Daurada	13	15	16	16	15
Pirineus	108	119	143	154	131
Catalunya Central	31	44	46	48	42
Costa del Garraf	5	5	6	8	6
Costa de Barcelona- Maresme	2	1	1		1
Terres de Lleida	9	14	21	22	17
Barcelona					
Terres de l'Ebre	13	13	13	14	13
Val d'Aran	3				3
Total	229	270	316	338	288

Font: elaboració pròpia a partir de dades de l'Observatori de Turisme de Catalunya

Taula 16: Pernoctacions en establiments de turisme rural per marca Milers

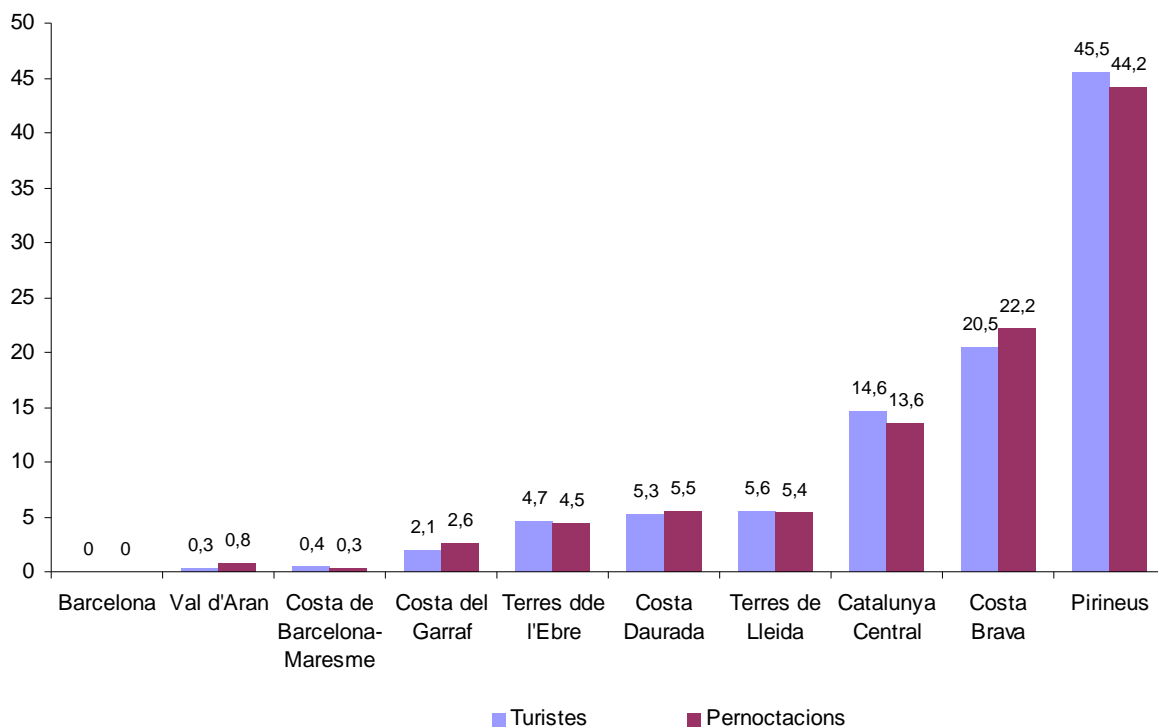
	2005	2006	2007	2008	Mitjana 2005- 2008
Costa Brava	162	182	218	228	198
Costa Daurada	46	47	50	51	49
Pirineus	313	378	421	460	393
Catalunya Central	90	125	132	137	121
Costa del Garraf	18	21	25	28	23
Costa de Barcelona- Maresme	6	3	2		4
Terres de Lleida	27	44	61	66	50
Barcelona		-	0		-
Terres de l'Ebre	40	37	39	41	39
Val d'Aran	22	-	-	-	-
Total	718	850	959	1.028	889

Font: elaboració pròpia a partir de dades de l'Observatori de Turisme de Catalunya

Les comarques dels Pirineus concentren bona part de la demanda d'aquests tipus d'establiments, amb una quota sobre el total de Catalunya propera al 45% (Gràfic 9). Destaca també la Costa Brava (que inclou tres comarques interiors) amb una quota lleugerament superior al 22% i les comarques de la Catalunya Interior, amb una quota propera al 14%. A diferència del que s'esdevenia amb els hotels i els càmpings, no s'observen importants diferències entre el pes relatiu per nombre de turistes i el pes relatiu per pernoctació, el que indica que l'estada mitjana és més o menys semblant.

Gràfic 9: Pes dels turistes i pernoctacions en establiment de turisme rural sobre el conjunt de Catalunya, mitjana 2005-2008

Percentatges



Font: elaboració pròpia a partir de dades de l'Observatori de Turisme de Catalunya

El ritme de creixement de la demanda de turistes en aquest tipus d'establiments ha estat força important en els darrers anys, amb una xifra que oscil·la entre l'11% i el 13% de mitjana anual, depenent de si considerem com a unitat d'anàlisi el nombre de turistes o les pernoctacions, respectivament (Taules 17 i 18). Per marques turístiques, i centrant-nos en aquelles que tenen un major pes relatiu, s'observa que tant la Costa Brava com la Catalunya Central mostren ritmes de creixement superiors a la mitjana pel que fa als turistes (no tant així pel que fa a pernoctacions).

Taula 17: Variació del nombre de turistes en establiments de turisme rural per marca

Percentatges

	2005	2006	2007	2008	Mitjana 2005- 2008
Costa Brava	10,0	27,3	17,9	9,1	16,1
Costa Daurada	18,2	15,4	6,7	0,0	10,1
Pirineus	8,0	10,2	20,2	7,7	11,5
Catalunya Central	14,8	41,9	4,5	4,3	16,4
Costa del Garraf	25,0	0,0	20,0	33,3	19,6
Costa de Barcelona- Maresme	100,0	-50,0	0,0		16,7
Terres de Lleida	28,6	55,6	50,0	4,8	34,7
Barcelona					
Terres de l'Ebre	-7,1	0,0	0,0	7,7	0,1
Val d'Aran	-25,0	-	-	-	-25,0
Total	10,1	17,9	17,0	7,0	13,0

Font: elaboració pròpia a partir de dades de l'Observatori de Turisme de Catalunya

Taula 18: Variació del nombre de pernотacions en establiments de turisme rural per marca

Percentatges

	2005	2006	2007	2008	Mitjana 2005- 2008
Costa Brava	13,3	12,3	19,8	4,6	12,5
Costa Daurada	9,5	2,2	6,4	2,0	5,0
Pirineus	4,7	20,8	11,4	9,3	11,5
Catalunya Central	-2,2	38,9	5,6	3,8	11,5
Costa del Garraf	-5,3	16,7	19,0	12,0	10,6
Costa de Barcelona- Maresme	100	-50,0	-33,3		5,6
Terres de Lleida	22,7	63,0	38,6	8,2	33,1
Barcelona	-	-	-	-	-
Terres de l'Ebre	-13,0	-7,5	5,4	5,1	-2,5
Val d'Aran	83,3	-	-	-	83,3
Total	5,7	18,4	12,8	7,2	11,0

Font: elaboració pròpia a partir de dades de l'Observatori de Turisme de Catalunya

L'oferta d'establiments de turisme rural s'ha incrementat a pràcticament totes les marques turístiques, llevat de la Val d'Aran (Taula 19). El ritme de creixement en nombre de places ha estat molt intens, especialment a les Terres de Lleida i a la Costa del Maresme, amb taxes de creixements mitjanes anuals de dos dígit, si bé en aquests dos casos l'oferta és relativament petita. Destaca també el fort creixement de la Costa Brava (8,4% de mitjana anual), la segona marca turística de Catalunya en termes d'oferta de places.

Taula 19: Variació de la capacitat d'allotjament dels establiments de turisme rural de Catalunya per marca (percentatges)

	2005	2006	2007	2008	Mitjana 2005- 2008
Costa Brava	6,4	11,7	10,4	5,1	8,4
Costa Daurada		18,7	19,5	5,1	5,8
Pirineus	11,6	7,1	4,6	3,7	6,7
Catalunya Central	-	18,4	15,2	6,0	6,6
Costa del Garraf	-	12,5	20,7	14,4	7,4
Costa del Maresme	-	12,5	14,8	10,8	14,6
Terres de Lleida	29,3	45,7	5,3	-1,2	19,8
Barcelona	-	-	-	-	-
Terres de l'Ebre	-	1,2	14,8	2,3	2,2
Val d'Aran	3,3	0,0	-14,5	-7,5	-4,7
Total Catalunya		12,2	13,2	5,9	4,2

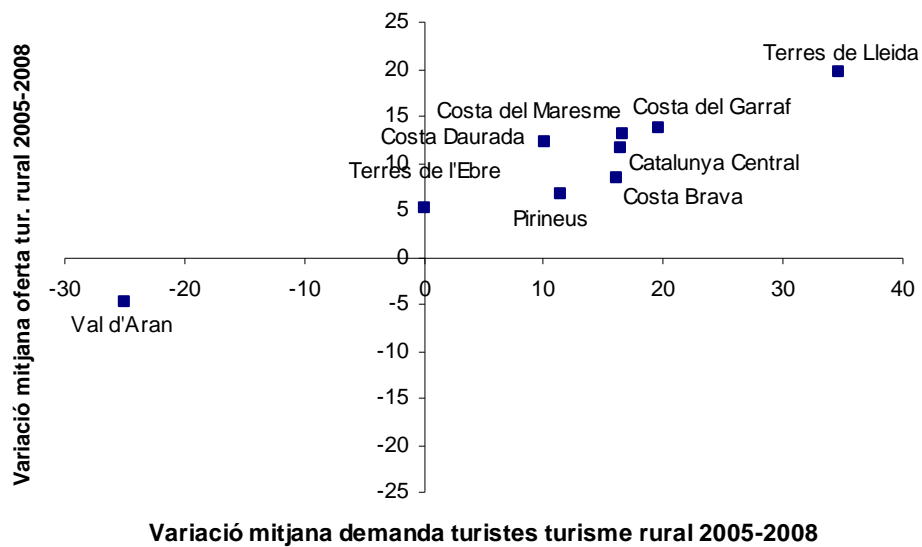
Font: elaboració pròpia a partir de dades de l'Observatori de Turisme de Catalunya

La relació entre augment de la capacitat, mesurada en nombre de places, i la variació de demanda turística en aquest tipus d'establiments és pràcticament positiva en tots els casos, llevat de la Val d'Aran¹ (Gràfic 10). L'emergència d'aquest nou tipus de turisme, el fet que la capacitat sigui més fàcilment modulable que en altres establiments de tipus turístic i el baix nombre d'establiments d'aquestes característiques a l'inici del període fan que no es produeixin distorsions rellevants entre increments de la capacitat i increments de la demanda.

¹ El reduït pes d'aquesta marca turística pel que fa a aquest tipus d'establiments i els errors de mesura associats al sistema estadístic de generació de les dades de demanda turística fa que calgui prendre aquesta xifra amb una certa cautela.

Gràfic 10: Evolució mitjana de la demanda i oferta d'allotjament en establiments de turisme rural per marques, 2005-2008

Percentatges



Font: elaboració pròpia a partir de dades de l'Observatori de Turisme de Catalunya

3. Sobre el PIB turístic específic

Aquest treball aborda per primer cop, pel que nosaltres coneixem, la reconstrucció del PIB turístic específic. La reconstrucció ha estat feta per a la via de l'oferta i pels diferents subsectors turístics considerats i, per tant, el PIB específic turístic total ha sortit per a l'addició dels corresponents subsectorials. S'han considerat com a activitats específiques turístiques aquelles recomanades per a l'Organització Mundial de Turisme i que són: l'hoteleria i la restauració, les agències de viatges, el lloguer de vehicles, el transport de viatgers i les activitats d'oci i recreatives. En aquest sentit, no hem de confondre PIB associat a la demanda turística amb el PIB associat a les activitats específiques turístiques, que és el que s'ofereix. Això és així perquè una part de la demanda d'aquestes activitats, com per exemple restauració u oci son demandes associades als residents. Encara que l'equip es va plantejar fer un intent de separació no ha estat possible de manera satisfactòria per a les debilitats e insuficiències de la informació de base.

Taula 20: Descripció dels subsectors inclosos en el PIB turístic específic

Activitats Turístiques Específiques	Codis CCAE-93
Hoteleria i Restauració	55
Agències Viatges	633
Transport	601,602,611,612, 62
Lloguer vehicles	711
Oci i recreació	923,925,926,927

Font: elaboració pròpia

Per obtenir aquestes estimacions s'han utilitzat diferents fonts, que han anat variant en funció del subsector considerat. Per exemple, en el cas de l'hoteleria i la restauració s'han pres com a base les estimacions publicades per Caixa de Catalunya en el seu Anuaris Comarcals, estimacions que han estat revisades, depurades i homogeneïtzades en ordre a obtenir una sèrie temporal raonable. Pel que fa a les activitats d'oci s'han utilitzat les estimacions de Caixa de Catalunya combinades amb informació de la Comptabilitat Regional d'Espanya pel que fa a Catalunya, de la base de dades

empresarials SABI e informació originària dels registres de la Seguretat Social, facilitada pel Departament de Treball de la Generalitat de Catalunya. Pel que respecta a la reconstrucció del PIB associat al transport s'han utilitzat dades del SABI, de la Seguretat Social e informació directa de certes empreses (i.e. transport aeri). Pel que fa a les estimacions de les agències de viatges s'han combinat dades del SABI, de la Seguretat Social i del registre d'establiments de la Direcció General de Turisme de la Generalitat de Catalunya. Finalment, i pel que fa a la reconstrucció de la producció associada al lloguer de vehicles s'ha utilitzat informació procedents de la Seguretat Social i directa d'empreses.

D'altra banda, s'ha de subratllar que una de les grans avantatges de l'estimació d'aquest indicador es recollir la dimensió de l'excursionisme sobre l'activitat turística. Com es ben conegut aquesta variable de demanda no està disponible o és insatisfactòria a nivell territorial. Com en aquest estudi s'aproxima la producció empresarial aquesta, i altres demandes, estarien incloses.

Així mateix, s'ha de ressenyar que no s'han inclòs estimacions corresponents a d'altres sectors, o subsectors, que se'n dubte reben una demanda significativa, en cert territoris, de turistes i/o excursionistes. És el cas, per exemple, del comerç o de la construcció. De fet, la demanda turística es podria estendre fins a cobrir gran part del sector serveis, fins i tot públic. Per tant, òbviament, i des d'aquest punt de vista, la dimensió que estimarem no esgota, ni de bon tros, el pes del sector turístic en la seva globalitat.

Adicionalment, les estimacions de PIB específic turístic solament tenen que veure amb l'aportació directa d'aquestes activitats a l'economia catalana i a la de les comarques i marques turístiques. En concret, el PIB no recull la magnitud d'efectes indirectes (i.e. l'impacte indirecte) que sobre la resta del teixit productiu i el sistema econòmic s'originen a partir de la producció turística específica. Tampoc recull la suma d'impactes induïts, nascuts de la demanda de bens i serveis generada pels sous i salaris directament associats a la producció turística específica.

4. L'estimació del PIB turístic específic per al període 2005-2008 a les comarques catalanes

Quin és el valor del PIB turístic específic a les comarques catalanes? Quin és el pes que te aquest subsector en el global de les economies comarcals? Ha crescut el sector per sobre de l'economia en general? Ha estat un creixement harmònic en el territori? És cert que les comarques amb menys pes del turisme han experimentat un creixement d'aquest diferencial en el període? És cert que les comarques econòmicament més endarrerides han experimentat un creixement del PIB turístic més significat, abonant la hipòtesi del paper d'aquest sector com a propulsor del desenvolupament econòmic? Aquestes preguntes, entre d'altres que es poden formular, tractaran de ser respostes en aquesta secció.

En primer lloc, cal subratllar que l'estimació del PIB turístic específic pel 2008, darrer any reconstruït, indica un valor estimat d'una mica més de 15.500 milions d'euros (constants de l'any 2000). Això vol dir que el PIB turístic específic equivaldria al 10,9% del PIB global català generat aquest any. En termes dinàmics, el PIB hauria pujat en aquesta xifra des dels 13.990 milions que significava al 2005. És a dir, el PIB turístic específic hauria crescut un 11,1% en el període 2005-2008, equivalent a uns 3,6 punts percentuals en mitjana anual (acumulativa), ritme que, per si sol, és prou elevat. El creixement del PIB turístic adquireix més valor quan es compara amb la dinàmica traçada pel PIB global català. En efecte, en aquest mateix període el PIB total de Catalunya va augmentar, en termes reals, un 8,1%, i un 2,6% en mitjana anual. D'aquesta manera, el PIB turístic específic hauria mostrat en aquests anys un creixement diferencial, de 1 punt percentual anual. De fet, i en particular, el *gap* anual global més gran s'assoleix a l'any 2007, on el creixement del PIB català va ser del 3,6% i el del turisme del 6,4%. És, també, qualitativament destacable, el creixement diferencial en el 2008, on la recessió econòmica es materialitza amb cruessa. En aquest any, el creixement de l'economia catalana passar a ser d'un molt limitat 0,6%, per un 1,2% de les activitats turístiques específiques. Com a conseqüència de tot plegat, el pes de les activitats turístiques específiques sobre l'economia catalana ha passat de significar el 10,6% en 2005 a l'anteriorment comentat 10,9%.

Si s'abaixa l'anàlisi al nivell de les comarques s'observa que la que genera més producció turística és el Barcelonès, amb quasi 5.600 milions d'euros generats al 2008, xifra que suposa el 36% del PIB turístic específic català. Per creixement, les comarques típicament menys especialitzades en activitats turístiques i/o no especialitzades en el producte sol i platja son les que més haurien crescut, reforçant la hipòtesi d'un avenç en el període cap a una menor concentració territorial de l'activitat, resultat que faria el creixement més sostenible. En efecte, l'índex de concentració de Herfindahl² s'hauria reduït lleugerament des d'un valor de 0,1601 fins a 0,1562. Si el càlcul el fem a partir de l'índex d'Herfindahl ajustat, per permetre que adopti valors en el rang 0-1, la reducció aniria des del valor de 0,1391 fins a 0,1351. Aquest és un valor que indicaria concentració moderada. L'exclusió del Barcelonès dels càlculs, pel seu pes i capacitat d'afectació sobre el valor final de l'índex de concentració territorial de PIB turístic, posa de manifest la influència d'aquesta comarca en els resultats globals. En efecte, la seva exclusió causa fins i tot un lleuger creixement de l'índex en els anys analitzats. D'altra banda, el seu valor, clarament menor al treure l'observació del Barcelonès, assoleix un nivell de concentració territorial que es podria qualificar de reduït.

² $IH_t = \sum_{i=1}^n \omega_i^2$ on ω es el pes de la comarca "i" en el total català (en aquest cas PIB turístic)
 $IHA_t = \frac{(IH_t - 1/n)}{1 - 1/n}$ on "n" es el número d'observacions (en el nostre cas comarques)

Taula 21: Estimació PIB turístic específic per comarques, 2005-2008
Milions euros 2000

	2005	2006	2007	2008
Alt Camp	56,7	58,5	65,0	62,6
Alt Empordà	382,2	406,6	441,0	446,3
Alt Penedès	146,0	140,2	153,1	156,4
Alt Urgell	63,2	65,8	70,9	69,1
Alta Ribagorça	24,6	25,4	27,0	26,8
Anoia	119,6	121,5	136,8	133,8
Bages	237,7	241,6	246,3	247,0
Baix Camp	371,5	379,9	410,1	395,0
Baix Ebre	111,6	114,6	126,0	130,3
Baix Empordà	420,3	425,0	449,1	461,1
Baix Llobregat	1066,8	1.114,3	1.202,7	1218,5
Baix Penedès	155,9	160,9	176,0	173,7
Barcelonès	5.122,2	5.312,1	5.562,7	5.594,0
Berguedà	45,1	46,9	49,8	53,7
Cerdanya	74,5	76,6	80,9	84,5
Conca de Barberà	38,1	37,9	37,3	39,5
Garraf	245,3	243,9	268,9	273,5
Garrigues	22,7	21,6	24,5	25,5
Garrotxa	79,7	83,0	89,1	94,0
Gironès	344,1	359,9	391,2	394,4
Maresme	640,0	667,9	725,5	739,7
Montsià	93,5	96,4	103,5	105,4
Noguera	46,2	49,5	53,9	55,6
Osona	168,5	192,7	207,1	213,1
Pallars Jussà	26,6	26,7	28,5	28,8
Pallars Sobirà	52,4	52,3	53,2	51,3
Pla d'Urgell	44,9	45,3	46,5	49,7
Pla de l'Estany	41,9	42,0	45,2	53,5
Priorat	11,3	12,2	13,2	14,0
Ribera d'Ebre	23,7	24,8	25,4	25,5
Ripollès	55,4	56,0	60,0	62,5
Segarra	32,3	30,7	32,0	31,9
Segrià	352,6	354,4	389,7	402,4
Selva	582,8	599,6	634,7	627,9
Solsonès	23,4	24,8	26,0	26,9
Tarragonès	788,3	812,2	867,6	871,7
Terra Alta	15,5	16,2	17,1	17,9
Urgell	48,6	48,3	50,6	52,5
Val d'Aran	116,4	117,5	120,1	124,3
Vallès Occidental	1.137,2	1.165,9	1.255,8	1.292,4
Vallès Oriental	560,5	577,7	606,9	621,3
Catalunya	13.990,2	14.449,3	15.371,0	15.547,8

Font: elaboració pròpia

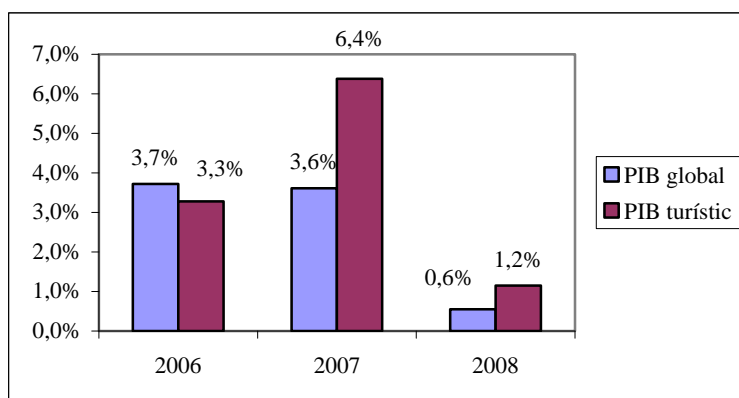
Taula 22: Evolució de l'índex de concentració territorial (comarcal) del PIB turístic, 2005-2008.

	2005	2006	2007	2008	Var. 2005-2008
Tota les comarques					
Índex convencional	0,1601	0,1612	0,1576	0,1562	-2,4%
Ajustat	0,1391	0,1402	0,1365	0,1351	-2,9%
Exclòs Barcelonès					
Índex convencional	0,0649	0,0652	0,0653	0,0654	0,8%
Ajustat	0,0415	0,0418	0,0419	0,0420	1,3%

Font: elaboració pròpia

Gràfic 11: Creixement del PIB turístic versus PIB total a l'economia catalana, 2005-2008

Percentatges



Font: elaboració pròpia

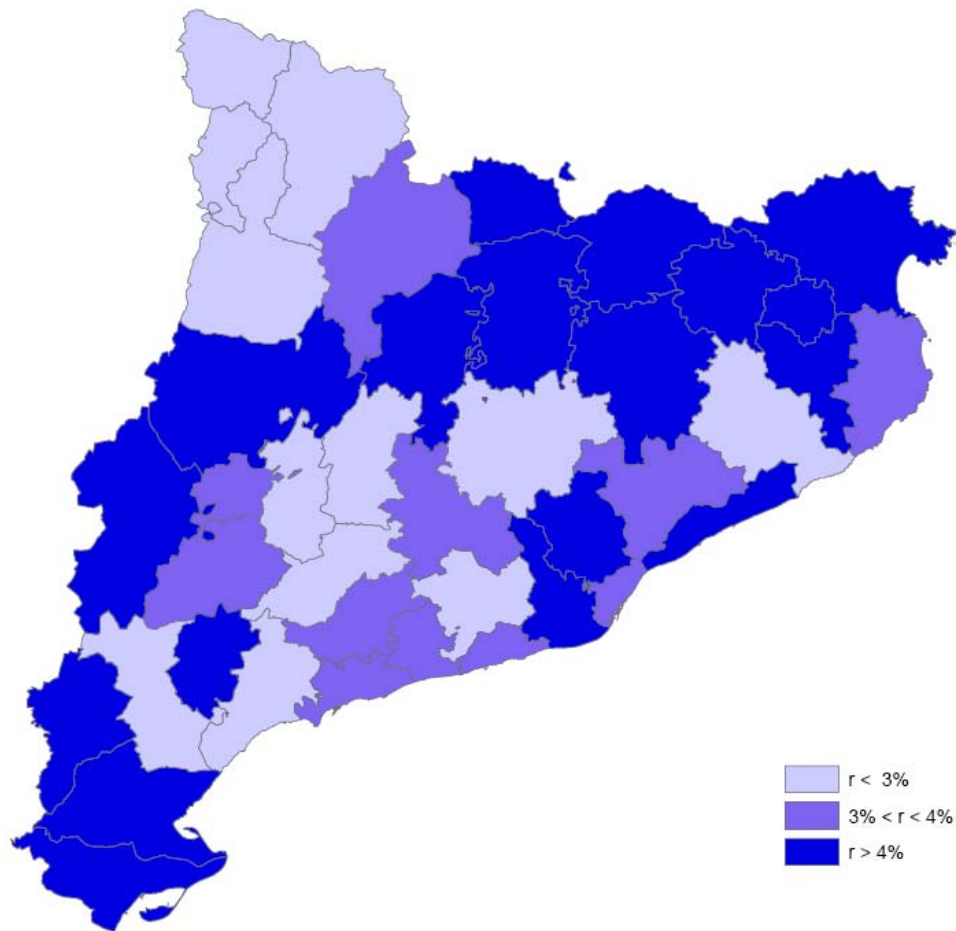
Taula 23: Creixement PIB turístic específic per comarques, 2005-2008*Percentatges*

	2006	2007	2008	2005-2008 acum	2005-2008 anual
Alt Camp	3,1%	11,0%	-3,6%	10,4%	3,3%
Alt Empordà	6,4%	8,5%	1,2%	16,8%	5,3%
Alt Penedès	-4,0%	9,2%	2,1%	7,1%	2,3%
Alt Urgell	4,1%	7,7%	-2,5%	9,4%	3,0%
Alta Ribagorça	3,1%	6,4%	-0,5%	9,1%	2,9%
Anoia	1,6%	12,5%	-2,1%	11,9%	3,8%
Bages	1,6%	2,0%	0,3%	3,9%	1,3%
Baix Camp	2,3%	7,9%	-3,7%	6,3%	2,1%
Baix Ebre	2,7%	9,9%	3,4%	16,7%	5,3%
Baix Empordà	1,1%	5,7%	2,7%	9,7%	3,1%
Baix Llobregat	4,5%	7,9%	1,3%	14,2%	4,5%
Baix Penedès	3,2%	9,4%	-1,3%	11,4%	3,7%
Barcelonès	3,7%	4,7%	0,6%	9,2%	3,0%
Berguedà	4,0%	6,2%	7,8%	19,0%	6,0%
Cerdanya	2,8%	5,6%	4,5%	13,5%	4,3%
Conca de Barberà	-0,6%	-1,5%	5,7%	3,5%	1,1%
Garraf	-0,6%	10,2%	1,7%	11,5%	3,7%
Garrigues	-4,6%	13,2%	4,0%	12,4%	4,0%
Garrotxa	4,0%	7,3%	5,5%	17,8%	5,6%
Gironès	4,6%	8,7%	0,8%	14,6%	4,7%
Maresme	4,3%	8,6%	2,0%	15,6%	4,9%
Montsià	3,1%	7,4%	1,8%	12,7%	4,1%
Noguera	7,2%	8,8%	3,3%	20,5%	6,4%
Osona	14,4%	7,5%	2,9%	26,5%	8,1%
Pallars Jussà	0,2%	6,6%	1,0%	7,9%	2,6%
Pallars Sobirà	-0,4%	1,7%	-3,5%	-2,2%	-0,7%
Pla d'Urgell	0,9%	2,6%	6,8%	10,6%	3,4%
Pla de l'Estany	0,1%	7,7%	18,3%	27,6%	8,5%
Priorat	8,0%	8,5%	6,0%	24,2%	7,5%
Ribera d'Ebre	4,3%	2,5%	0,5%	7,4%	2,4%
Ripollès	1,0%	7,2%	4,3%	12,9%	4,1%
Segarra	-4,9%	4,2%	-0,2%	-1,1%	-0,4%
Segrià	0,5%	9,9%	3,3%	14,1%	4,5%
Selva	2,9%	5,9%	-1,1%	7,7%	2,5%
Solsonès	6,1%	4,6%	3,3%	14,7%	4,7%
Tarragonès	3,0%	6,8%	0,5%	10,6%	3,4%
Terra Alta	4,8%	5,5%	4,6%	15,6%	4,9%
Urgell	-0,7%	4,9%	3,6%	7,9%	2,6%
Val d'Aran	0,9%	2,3%	3,5%	6,8%	2,2%
Vallès Occidental	2,5%	7,7%	2,9%	13,6%	4,4%
Vallès Oriental	3,1%	5,1%	2,4%	10,9%	3,5%
Catalunya	3,3%	6,4%	1,2%	11,1%	3,6%

Font: elaboració pròpia

El mapa del creixement per comarques indicaria, per exemple, l'existència d'un eix curvilíneal sud-oest-nord que des de les comarques de Terres de l'Ebre inclouria comarques del sud-oest i centre-oest de Lleida i acabaria abraçant les comarques més septentrionals de Catalunya. Així, el caràcter interior, de muntanya i emergent semblarien associar-se amb el creixement diferencial de les comarques.

Mapa 1: Creixement del PIB turístic específic per comarques, 2005-2008, mitjana anual



Font: elaboració pròpia

Així, se'n destaca, per exemple, el creixement d'algunes comarques interiors i/o de caràcter emergent com Osona, Priorat, Noguera, Berguedà, Garrotxa, Baix Ebre o Terra Alta. De tota manera, entenem que més il·lustratiu ha estat en aquests anys la capacitat de les activitats turístiques específiques per documentar un creixement per sobre del creixement de les economies comarcals en la seva globalitat. En efecte, en el gruix de les comarques catalanes les activitats específiques turístiques han tingut una conducta més expansiva que l'economia en general, subratllant, entre d'altres aspectes, primer, i en termes generals, la seva capacitat de creixement i, segon, i en termes més concrets, el seu paper com a font del creixement de les economies comarcals menys desenvolupades. En aquest sentit, sobresurten comarques com, per exemple, el Berguedà, amb un *gap* global de creixement acumulat en el període de 12,8 punts percentuals; Osona, amb un *gap* a favor del turisme de 17,2 pp; o el Pla de l'Estany, Priorat i Ribera d'Ebre, amb *gaps* d'entre 15 i 18 pp.

Taula 24: Comarques amb major i menor creixement del PIB turístic específic, 2005-2008

10 Comarques amb major creixement	10 comarques amb menor creixement
Pla de l'Estany	Urgell
Osona	Selva
Priorat	Ribera d'Ebre
Noguera	Alt Penedès
Berguedà	Val d'Aran
Garrotxa	Baix Camp
Alt Empordà	Bages
Baix Ebre	Conca de Barberà
Maresme	Segarra
Terra Alta	Pallars Sobirà

Font: elaboració pròpia

Taula 25: Comparació Creixement PIB turístic específic versus creixement economia global per comarques, 2005-2008

Percentatges

	Var Acum			Var Anual		
	2005-2008	2005-2008	Gap tur-	2005-2008	2005-2008	Gap tur-
	turisme	economia	econ	turisme	economia	econ
Alt Camp	10,4%	5,5%	4,8%	3,3%	1,8%	1,5%
Alt Empordà	16,8%	9,2%	7,6%	5,3%	3,0%	2,3%
Alt Penedès	7,1%	6,9%	0,2%	2,3%	2,2%	0,1%
Alt Urgell	9,4%	9,6%	-0,1%	3,0%	3,1%	0,0%
Alta Ribagorça	9,1%	10,0%	-0,9%	2,9%	3,2%	-0,3%
Anoia	11,9%	3,3%	8,5%	3,8%	1,1%	2,7%
Bages	3,9%	5,7%	-1,8%	1,3%	1,9%	-0,6%
Baix Camp	6,3%	8,3%	-2,0%	2,1%	2,7%	-0,6%
Baix Ebre	16,7%	9,5%	7,2%	5,3%	3,1%	2,2%
Baix Empordà	9,7%	8,5%	1,2%	3,1%	2,8%	0,4%
Baix Llobregat	14,2%	7,8%	6,4%	4,5%	2,5%	2,0%
Baix Penedès	11,4%	7,4%	4,0%	3,7%	2,4%	1,3%
Barcelonès	9,2%	8,7%	0,5%	3,0%	2,8%	0,1%
Berguedà	19,0%	6,2%	12,8%	6,0%	2,0%	4,0%
Cerdanya	13,5%	9,1%	4,3%	4,3%	3,0%	1,3%
Conca de Barberà	3,5%	5,3%	-1,8%	1,1%	1,7%	-0,6%
Garraf	11,5%	5,9%	5,6%	3,7%	1,9%	1,8%
Garrigues	12,4%	9,1%	3,3%	4,0%	3,0%	1,0%
Garrotxa	17,8%	9,9%	7,9%	5,6%	3,2%	2,4%
Gironès	14,6%	10,6%	4,0%	4,7%	3,4%	1,2%
Maresme	15,6%	6,5%	9,0%	4,9%	2,1%	2,8%
Montsià	12,7%	8,9%	3,8%	4,1%	2,9%	1,2%
Noguera	20,5%	12,4%	8,1%	6,4%	4,0%	2,4%
Osona	26,5%	9,2%	17,2%	8,1%	3,0%	5,2%
Pallars Jussà	7,9%	12,2%	-4,3%	2,6%	3,9%	-1,3%
Pallars Sobirà	-2,2%	11,2%	-13,4%	-0,7%	3,6%	-4,3%
Pla d'Urgell	10,6%	11,5%	-0,9%	3,4%	3,7%	-0,3%
Pla de l'Estany	27,6%	9,4%	18,2%	8,5%	3,0%	5,4%
Priorat	24,2%	8,6%	15,6%	7,5%	2,8%	4,7%
Ribera d'Ebre	7,4%	-9,9%	17,3%	2,4%	-3,4%	5,8%
Ripollès	12,9%	12,1%	0,8%	4,1%	3,9%	0,3%
Segarra	-1,1%	12,8%	-13,9%	-0,4%	4,1%	-4,5%
Segrià	14,1%	11,2%	2,9%	4,5%	3,6%	0,9%
Selva	7,7%	8,1%	-0,3%	2,5%	2,6%	-0,1%
Solsonès	14,7%	10,8%	3,9%	4,7%	3,5%	1,2%
Tarragonès	10,6%	11,1%	-0,5%	3,4%	3,6%	-0,1%
Terra Alta	15,6%	7,8%	7,8%	4,9%	2,5%	2,4%
Urgell	7,9%	10,5%	-2,6%	2,6%	3,4%	-0,8%
Val d'Aran	6,8%	6,8%	0,0%	2,2%	2,2%	0,0%
Vallès Occidental	13,6%	6,2%	7,5%	4,4%	2,0%	2,3%

Vallès Oriental	10,9%	6,0%	4,8%	3,5%	2,0%	1,5%
Catalunya	11,1%	8,1%	3,1%	3,6%	2,6%	1,0%

Font: elaboració pròpia

El major grau de dependència del turisme es dona bé a comarques de muntanya, on el turisme esdevé un dels principals sectors econòmics amb potencial de desenvolupament, o a comarques litorals tradicionalment especialitzades en turisme climàtic. En efecte, el grau de dependència directa del turisme arriba, en termes de PIB, a quasi el 40% en la Val d'Aran, al 31,5% al Pallars Sobirà o al 30,7% de l'Alta Ribagorça. També son elevades les especialitzacions directes de l'Alt Empordà, 19,3%, Alt Urgell, 16,8%, Baix Empordà, 21%, Cerdanya, 22,6% o la Selva, 22,4%, per destacar-ne alguns dels pesos més importants.

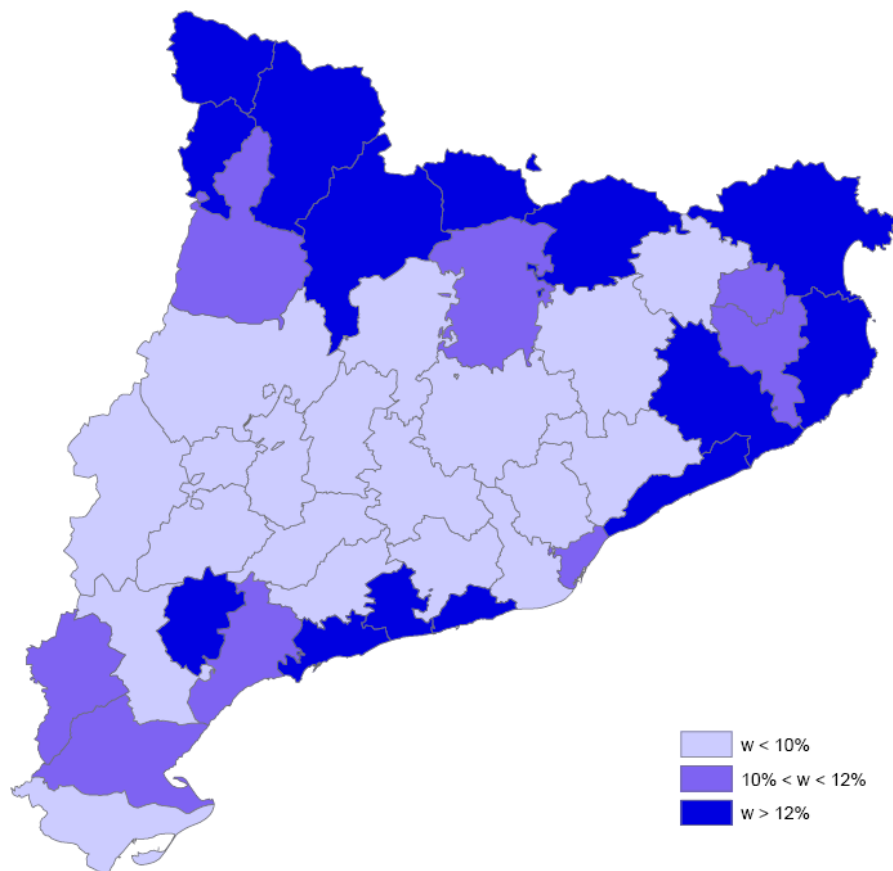
Taula 26: Aportació directa PIB turístic específic a PIB global per comarques, 2005-2008

Percentatges

	2005	2006	2007	2008
Alt Camp	7,5%	7,4%	8,2%	7,8%
Alt Empordà	18,1%	18,5%	19,3%	19,3%
Alt Penedès	7,9%	7,4%	7,8%	8,0%
Alt Urgell	16,8%	16,8%	17,5%	16,8%
Alta Ribagorça	31,0%	30,9%	31,8%	30,7%
Anoia	7,6%	7,4%	8,1%	8,2%
Bages	8,3%	8,1%	8,0%	8,1%
Baix Camp	12,1%	11,9%	12,5%	11,9%
Baix Ebre	9,4%	9,3%	9,8%	10,0%
Baix Empordà	20,8%	20,3%	20,8%	21,0%
Baix Llobregat	7,8%	7,9%	8,2%	8,3%
Baix Penedès	12,9%	12,7%	13,4%	13,4%
Barcelonès	11,2%	11,2%	11,3%	11,2%
Berguedà	9,0%	8,9%	9,1%	10,1%
Cerdanya	21,7%	21,6%	22,3%	22,6%
Conca de Barberà	9,1%	8,8%	8,4%	9,0%
Garraf	14,4%	13,8%	14,8%	15,2%
Garrigues	8,5%	7,7%	8,5%	8,8%
Garrotxa	9,2%	9,3%	9,6%	9,9%
Gironès	10,2%	10,2%	10,6%	10,6%
Maresme	12,8%	12,9%	13,6%	13,9%
Montsià	9,1%	8,9%	9,4%	9,4%
Noguera	7,8%	7,9%	8,3%	8,4%
Osona	7,1%	7,8%	8,1%	8,2%
Pallars Jussà	11,5%	11,0%	11,2%	11,1%
Pallars Sobirà	35,8%	34,4%	33,9%	31,5%
Pla d'Urgell	7,4%	7,1%	7,0%	7,3%
Pla de l'Estany	10,1%	9,8%	10,2%	11,7%
Priorat	10,8%	11,2%	11,8%	12,4%
Ribera d'Ebre	3,1%	3,3%	3,3%	3,7%
Ripollès	12,1%	11,7%	12,1%	12,2%
Segarra	7,3%	6,6%	6,5%	6,4%
Segrià	8,8%	8,4%	8,8%	9,0%
Selva	22,4%	22,1%	22,9%	22,4%
Solsonès	9,4%	9,5%	9,5%	9,7%
Tarragonès	14,4%	14,2%	14,9%	14,4%
Terra Alta	9,3%	9,4%	9,8%	10,0%
Urgell	8,1%	7,6%	7,8%	7,9%
Val d'Aran	39,8%	39,0%	39,7%	39,8%
Vallès Occidental	7,3%	7,2%	7,5%	7,8%
Vallès Oriental	8,0%	8,0%	8,2%	8,4%
Catalunya	10,6%	10,5%	10,8%	10,9%

Font: elaboració pròpia

Mapa 2: Pes del PIB turístic específic sobre el PIB global per comarques, 2008



Font: Elaboració pròpia

Taula 27: Relació de comarques amb major i menor dependència de les activitats turístiques específiques

Comarques amb major dependència turisme	% sobre PIB total	Comarques amb menor dependència turisme	% sobre PIB total
Val d'Aran	39,8%	Anoia	8,2%
Pallars Sobirà	31,5%	Osona	8,2%
Alta Ribagorça	30,7%	Bages	8,1%
Cerdanya	22,6%	Alt Penedès	8,0%
Selva	22,4%	Urgell	7,9%
Baix Empordà	21,0%	Alt Camp	7,8%
Alt Empordà	19,3%	Vallès Occidental	7,8%
Alt Urgell	16,8%	Pla d'Urgell	7,3%
Garraf	15,2%	Segarra	6,4%
Tarragonès	14,4%	Ribera d'Ebre	3,7%

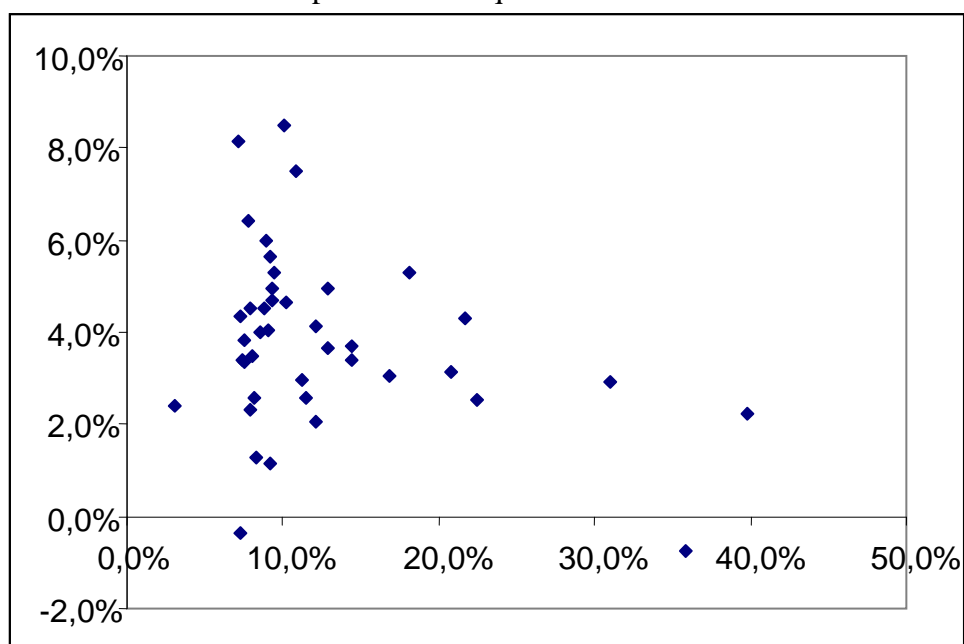
Font: elaboració pròpia

Hem fet dos anàlisis de correlació per comprovar dues hipòtesis de manera sintètica. En primer lloc, hem testat la correlació existent entre el pes del turisme a les comarques en el 2005 i el seu creixement posterior. Un cop fet, s'observa una correlació negativa (coeficient de correlació = -0,3162) que indicaria que, en el període estudiat, el menor pes inicial de les activitats turístiques sobre l'economia comarcal tendeix a associar-se amb un creixement posterior superior del PIB turístic específic. En segon lloc, hem volgut contrastar si el creixement del PIB turístic es produeix típicament en les comarques econòmicament menys endarrerides o desenvolupades. En aquest cas, els resultats son fins i tot més significatius e indiquen, en efecte, una correlació negativa entre el PIB per càpita comarcal en el 2005 i el creixement del PIB turístic específic al període 2005-2008 (coeficient de correlació = -0,4707).

Gràfic 12: Correlació Pes turisme en economia comarcal 2005 i creixement PIB turístic en mitjana anual 2005-2008

$\rho = -0,3162$

Creix. Anual PIB Tur específic comarques 05-08



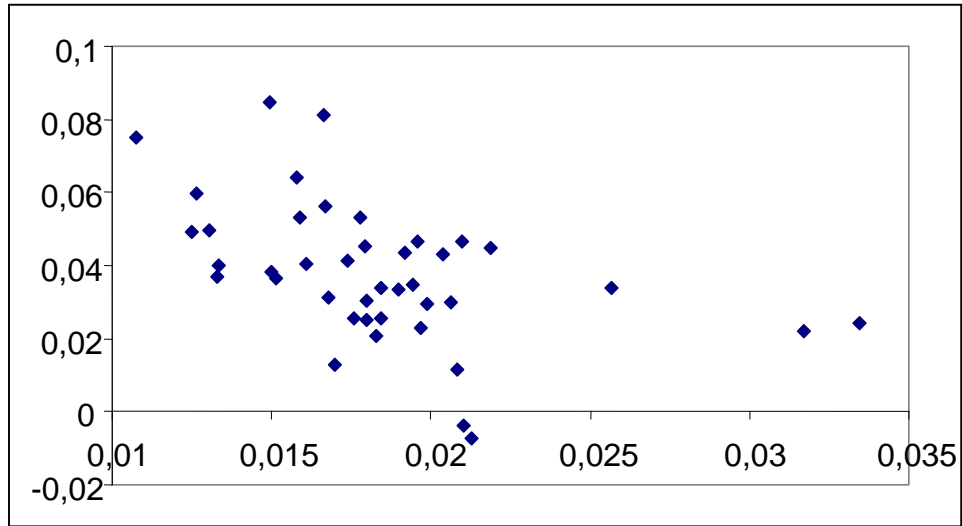
Pes PIB turístic específic economia comarques 2005

Font: elaboració pròpia

Gràfic 13: Correlació PIB per càpita comarcal 2005 i creixement PIB turístic en mitjana anual 2005-2008

$\rho = -0,4707$

Creix. Anual PIB Tur específic comarques 05-08



PIB per càpita comarques 2005

Font: elaboració pròpia

5. L'estimació del PIB turístic a les marques turístiques catalanes

En aquesta secció es repassen els resultats comarcals quan s'agreguen aquests per marques turístiques, segons les delimitacions establertes per la Llei 31/2002 de 30 desembre. Segons aquesta, s'estableixen les següents deu divisions geoturístiques de Catalunya: Barcelonès, Catalunya Central (Anoia, Bages, Osona, Vallès Occidental, Vallès Oriental), Costa Brava (Alt Empordà, Baix Empordà, Gironès, Pla de l'Estany, Selva), Costa Daurada (Alt Camp, Baix Camp, Baix Penedès, Conca de Barberà, Priorat, Tarragonès), Costa de Garraf (Alt Penedès, Baix Llobregat, Garraf), Costa del Maresme (Maresme), Pirineus (Alt Urgell, Alta Ribagorça, Berguedà, Cerdanya, Garrotxa, Pallars Jussà, Pallars Sobirà, Ripollès i Solsonès), Terres de l'Ebre (Baix Ebre, Montsià, Ribera d'Ebre i Terra Alta); Terres de Lleida (Garrigues, Noguera, Pla d'Urgell, Segarra, Segrià i Urgell) i Val d'Aran.

Malgrat les insuficiències d'aquesta agregació, com a eina representativa de la diversitat i homogeneïtat dels productes turístics territorials, i per tant, de les seves capacitats de creixement, utilitzem aquestes marques per dues raons: en primer lloc, constitueixen l'eina de planificació actualment vigent de la Generalitat de Catalunya en l'àmbit territorial turístic; i, en segon lloc, ens ofereixen l'oportunitat de analitzar resultats més agregats, la qual cosa facilita l'observació de patrons qualitius amb un cert interès.

La reconstrucció via oferta del PIB turístic específic per marques mostra el pes significat de Barcelona (excursionisme, pes poblacional, consum de productes específics i mercat exterior), la Catalunya Central (per excursionisme, pes poblacional i consum de productes específics) i tres marques litorals, Costa Brava, Costa Daurada i Costa de Garraf. Totes cinc marques concentren el 85,5% de la generació de PIB turístic específic català. En termes dinàmics, d'aquestes sobresurten, pel seu creixement significatiu i comparatiu (per sobre de la mitjana catalana) la Costa del Garraf (13%), Catalunya Central (12,8%) i Costa Brava (12%). En relació a la resta sobresurten, pel seu creixement diferencial, la Costa del Maresme (15,6%) i Terres de l'Ebre (14,2%). El turisme interior característic de les Terres de Lleida també s'ha comportat de manera

expansiva, amb un augment del 12,8%. En darrer terme quedaria el Val d'Aran, amb un limitat creixement real del 6,8%.

De fet, aquesta pauta d'augment diferencial d'algunes marques emergents i el menor creixement comparatiu de Barcelona ha afavorit, també en termes de marques, un procés de lleuger declivi en la desconcentració territorial de l'activitat.

Taula 28: Estimació PIB turístic específic per marques turístiques, 2005-2008

Milions euros 2000

	2005	2006	2007	2008
Barcelona	5.122,2	5.312,1	5.562,7	5.594,0
Catalunya Central	2.223,6	2.299,4	2.453,0	2.507,6
Costa Brava	1.771,3	1.833,1	1.961,3	1.983,2
Costa Daurada	1.421,8	1.461,5	1.569,2	1.556,4
Costa de Garraf	1.458,1	1.498,4	1.624,8	1.648,4
Costa del Maresme	640,0	667,9	725,5	739,7
Pirineus	445,1	457,4	485,2	497,6
Terres de l'Ebre	244,3	252,1	272,0	279,1
Terres de Lleida	547,3	549,9	597,2	617,5
Val d'Aran	116,4	117,5	120,1	124,3
Catalunya	13.990,2	14.449,3	15.371,0	15.547,8

Font: elaboració pròpia

Taula 29: Evolució de l'índex de concentració territorial (marques) del PIB turístic, 2005-2008.

	2005	2006	2007	2008	Var. 2005-2008
Tota les marques					
Índex convencional	0,2015	0,2025	0,1994	0,1982	-1,6%
Ajustat	0,1816	0,1826	0,1794	0,1782	-1,9%
Exclòs Barcelona					
Índex convencional	0,1680	0,1685	0,1681	0,1679	-0,1%
Ajustat	0,1472	0,1477	0,1473	0,1470	-0,1%

Font: elaboració pròpia

Taula 30: Creixement PIB turístic específic per marques, 2005-2008*Percentatges*

	2006	2007	2008	2005-2008 acum	2005-2008 anual
Barcelona	3,7%	4,7%	0,6%	9,2%	3,0%
Catalunya Central	3,4%	6,7%	2,2%	12,8%	4,1%
Costa Brava	3,5%	7,0%	1,1%	12,0%	3,8%
Costa Daurada	2,8%	7,4%	-0,8%	9,5%	3,1%
Costa de Garraf	2,8%	8,4%	1,5%	13,0%	4,2%
Costa del Maresme	4,3%	8,6%	2,0%	15,6%	4,9%
Pirineus	2,8%	6,1%	2,5%	11,8%	3,8%
Terres de l'Ebre	3,2%	7,9%	2,6%	14,2%	4,5%
Terres de Lleida	0,5%	8,6%	3,4%	12,8%	4,1%
Val d'Aran	0,9%	2,3%	3,5%	6,8%	2,2%
Catalunya	3,3%	6,4%	1,2%	11,1%	3,6%

Font: elaboració pròpia

Aquest creixement de les activitats turístiques específiques ha tingut el paper, en certes marques, d'introduir un avenç diferencial en relació al seu creixement econòmic global. En aquests territoris, en una part significativa, no es podria entendre el seu creixement econòmic sense l'aportació del turisme. El turisme, doncs, o bé ha accelerat el creixement en cert casos o, en contrast, n'ha evitat un retrocés en el creixement significatiu. Aquest és el cas, per exemple, de les Terres de l'Ebre, on el *gap* de creixement acumulat en el període puja a 9,7 punts percentuals o, el que és el mateix, a 3,1 punts en mitjana anual. Amb claredat, en aquesta marca el turisme ha evitat un procés de creixement encara més limitat. També s'ha d'assenyalar el paper diferencial ostentat per a les activitats específiques en la Costa del Maresme, amb un diferencial acumulat de 9 punts percentuals.

De fet, en totes les marques les activitats específiques turístiques han crescut en el període per sobre del creixement del seu producte total, a excepció del Val d'Aran on el creixement global ha estat similar.

Taula 31: Comparació Creixement PIB turístic específic versus creixement economia global per marques, 2005-2008

Percentatges

	Var Acum			Var Anual		
	2005-2008	2005-2008	Gap tur-	2005-2008	2005-2008	Gap tur-
	turisme	economia	econ	turisme	economia	econ
Barcelona	9,2%	8,7%	0,5%	3,0%	2,8%	0,1%
Catalunya Central	12,8%	6,2%	6,6%	4,1%	2,0%	2,1%
Costa Brava	12,0%	9,3%	2,7%	3,8%	3,0%	0,8%
Costa Daurada	9,5%	9,3%	0,2%	3,1%	3,0%	0,1%
Costa de Garraf	13,0%	7,5%	5,5%	4,2%	2,5%	1,7%
Costa del Maresme	15,6%	6,5%	9,0%	4,9%	2,1%	2,8%
Pirineus	11,8%	9,8%	2,0%	3,8%	3,2%	0,6%
Terres de l'Ebre	14,2%	4,5%	9,7%	4,5%	1,5%	3,1%
Terres de Lleida	12,8%	11,3%	1,5%	4,1%	3,6%	0,5%
Val d'Aran	6,8%	6,8%	0,0%	2,2%	2,2%	0,0%
Catalunya	11,1%	8,1%	3,1%	3,6%	2,6%	1,0%

Font: elaboració pròpia

Fruit d'aquests creixements la contribució de les activitats específiques en el PIB global de les marques típicament ha augmentat. L'augment en el pes més substancial s'ha produït a la Costa del Maresme, on la seva dimensió relativa ha passat del 12,8% al 13,9%, amb una especialització superior a la de la mitjana catalana (10,9%). En segon lloc, en aquest cas, es trobaria Terres de l'Ebre, on la contribució de les activitats esmentades n'hauria passat del 7,7% al 8,5%, xifra aquesta, de tota manera, inferior a la de la mitjana catalana (10,9%). La dependència de les economies respecte d'aquestes activitats ve encapçalada, com ja s'ha comentat en la secció anterior, per la Val d'Aran (turisme de muntanya i neu), amb un 40% del PIB concentrat en aquestes activitats. En segon lloc, es troba la Costa Brava, amb un 17,2%.

Taula 32: Aportació directa PIB turístic específic a PIB global per comarques, 2005-2008

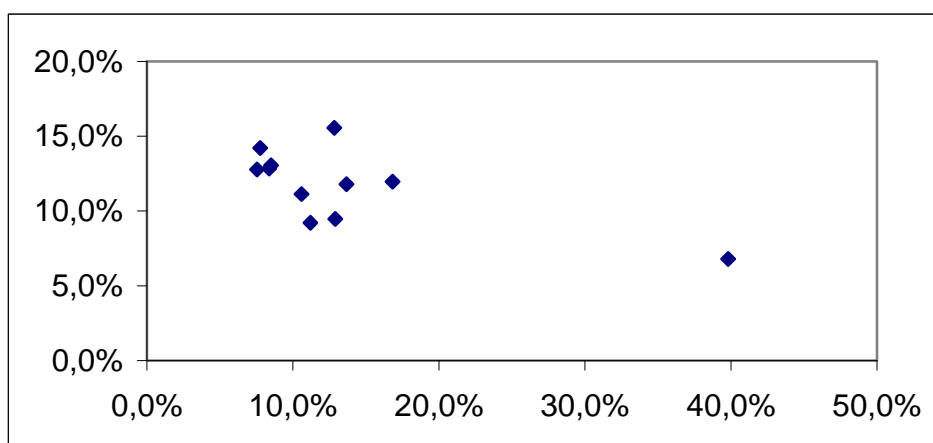
Percentatges

	2005	2006	2007	2008
Barcelona	11,2%	11,2%	11,3%	11,2%
Catalunya Central	7,5%	7,5%	7,8%	8,0%
Costa Brava	16,8%	16,7%	17,3%	17,2%
Costa Daurada	12,9%	12,7%	13,3%	12,9%
Costa de Garraf	8,5%	8,5%	8,8%	8,9%
Costa del Maresme	12,8%	12,9%	13,6%	13,9%
Pirineus	13,7%	13,5%	13,9%	13,9%
Terres de l'Ebre	7,7%	7,8%	8,2%	8,5%
Terres de Lleida	8,4%	8,0%	8,3%	8,5%
Val d'Aran	39,8%	39,0%	39,7%	39,8%
Catalunya	10,6%	10,5%	10,8%	10,9%

Finalment, els anàlisis de correlació indiquen una associació negativa significativa entre el pes del turisme en l'economia de les marques turístiques al 2005 i el creixement del PIB turístic específic en mitjana anual (coeficient de correlació = -0,6872) i entre el PIB per càpita de les marques en el 2005 i el creixement del PIB turístic (coeficient de correlació = -0,8769)

Gràfic 14: Correlació Pes turisme en economia de les marques turístiques 2005 i creixement PIB turístic en mitjana anual 2005-2008

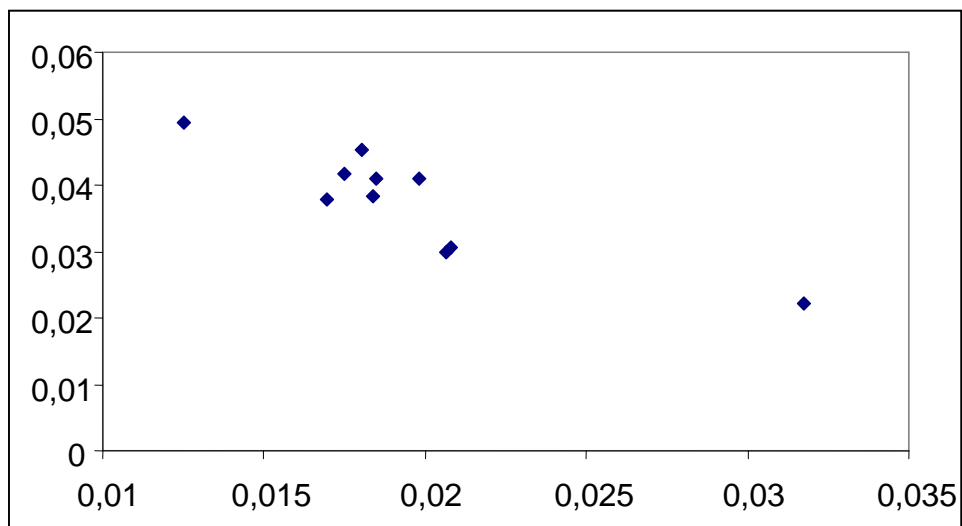
$\rho = -0,6872$



Font: elaboració pròpia

Gràfic 15: Correlació PIB per càpita marques turístiques 2005 i creixement PIB turístic en mitjana anual 2005-2008

$\rho = -0,8769$



Font: elaboració pròpia

6. Els subsectors turístics específics

La construcció del PIB turístic específic ha estat possible després de reconstruir els PIB de cinc subsectors específics: hoteleria i restauració, agències de viatges, lloguer de vehicles, transport de viatgers i activitats d'oci i recreatives. En aquesta secció oferim informació seleccionada sobre el seu pes i el seu paper al llarg del territori. Per no entrar en excessives confusions i saturació d'informació s'exposen, i es comenten, les dades relatives a les marques turístiques.

El subsector més important, generador de PIB turístic específic, és l'hoteleria i restauració, amb 10.829 milions d'euros del 2000 a l'any 2008 a tot Catalunya. És a dir, en mitjana quasi el 70% del PIB turístic específic global. En segon lloc es situen les activitats de transport, amb 2.231 milions (14,4% del total turístic) i vora les activitats d'oci amb 2.077 milions (13,4%). En conseqüència, aquests tres subsectors contribueixen a generar el 97% del total del PIB turístic global.

En relació a l'hoteleria i restauració, el 34% del PIB es genera a Barcelona, marca on aquest subsector representa el 66% de la generació de PIB turístic. El creixement ha estat relativament homogeni al territori i s'ha situat en el promig català en un significatiu 4,8% anual, superior a l'augment de tot el PIB específic turístic, 3,6%, i al de tots els sectors de l'economia, 2,6%. És a la Val d'Aran on aquest subsector concentra el major pes sobre la generació global de PIB turístic, el 79% del total.

Pel que fa a les activitats d'oci i recreatives la major contribució, novament, es produeix a Barcelona, marca que genera el 41% del PIB del subsector a tot Catalunya. Aquest sector també ha estat especialment expansiu, amb un 4,6% d'augment acumulatiu anual a tot Catalunya. Per marques se'n destaca el creixement al Garraf, Maresme o Catalunya Central.

Pel que fa al transport, documenta un decreixement en el període, del 1,1% en mitjana anual, en contrast amb els dos subsectors anteriors. La marca que concentra la generació

més important és Barcelona, amb 801 milions d'euros del 2000 al 2008, o el 36% del total.

Finalment, i pel que fa als subsectors de menor dimensió, en el cas de les agències de viatges, que generaren el 2008 aproximadament un 377 milions d'euros del 2000, han patit una reducció significativa de la seva producció a un ritme en mitjana anual del 4,2%. Concentrada la seva producció clarament a Barcelona, que genera el 57% de la producció catalana, ha experimentat baixades en totes les comarques, excepte a Terres de l'Ebre. Pel que a les activitats de lloguer de vehicles, es concentra a Barcelona (12,8 milions d'euros) i àrea d'influència i en les marques litorals consolidades (Garraf (7,9), Costa Brava (5) i Daurada (3,2).

Taula 33: Estimació PIB d'activitats turístiques específiques per marques, any 2008

Milions euros 2000

	Hot&Rest	Oci	Transp	AAVV	LLVV
Barcelona	3.709,4	854,6	801,4	215,7	12,8
Catalunya Central	1.544,0	371,5	540,1	49,5	2,5
Costa Brava	1.609,1	185,3	158,8	24,9	5,0
Costa Daurada	1.187,0	188,0	154,7	23,5	3,2
Costa de Garraf	1.119,3	190,3	298,5	32,4	7,9
Costa del Maresme	537,9	96,8	87,9	16,2	0,9
Pirineus	388,3	65,8	39,2	4,2	0,1
Terres de l'Ebre	210,6	32,1	32,4	3,7	0,3
Terres de Lleida	425,2	68,0	117,0	6,6	0,6
Val d'Aran	98,2	24,3	1,3	0,4	0,0
Catalunya	10.829,1	2.076,7	2.231,4	377,2	33,4

Font: elaboració pròpia

Taula 34: Estimació PIB d'activitats turístiques específiques per marques, any 2005

Milions euros 2000

	Hot&Rest	Oci	Transp	AAVV	LLVV
Barcelona	3.157,5	752,9	952,2	251,3	8,4
Catalunya Central	1.321,6	307,6	531,3	60,3	2,8
Costa Brava	1.412,1	179,7	145,3	27,1	7,0
Costa Daurada	1.047,6	193,0	146,4	28,2	6,7
Costa de Garraf	1.003,8	138,5	278,8	28,0	9,0
Costa del Maresme	466,3	75,3	79,8	17,1	1,5
Pirineus	345,8	56,2	37,2	5,5	0,2
Terres de l'Ebre	183,9	27,5	29,5	3,1	0,3
Terres de Lleida	369,8	62,7	106,4	7,5	0,8
Val d'Aran	91,5	21,6	2,8	0,5	0,0
Catalunya	9.400,1	1.815,1	2.309,7	428,7	36,7

Font: elaboració pròpia

Taula 35: Creixement en mitjana anual del PIB d'activitats turístiques específiques per marques, 2005-2008

Percentatges

	Hot&Rest	Oci	Transp	AAVV	LLVV
Barcelona	5,5%	4,3%	-5,6%	-5,0%	15,1%
Catalunya Central	5,3%	6,5%	0,6%	-6,4%	-3,5%
Costa Brava	4,4%	1,0%	3,0%	-2,7%	-10,4%
Costa Daurada	4,3%	-0,9%	1,9%	-5,9%	-21,4%
Costa de Garraf	3,7%	11,2%	2,3%	5,0%	-4,6%
Costa del Maresme	4,9%	8,7%	3,3%	-1,9%	-14,7%
Pirineus	3,9%	5,4%	1,7%	-8,4%	-25,4%
Terres de l'Ebre	4,6%	5,3%	3,2%	6,0%	2,8%
Terres de Lleida	4,8%	2,8%	3,2%	-3,9%	-7,5%
Val d'Aran	2,4%	4,0%	-21,2%	-8,3%	
Catalunya	4,8%	4,6%	-1,1%	-4,2%	-3,1%

Font: elaboració pròpia

Taula 36: Aportació PIB d'activitats turístiques específiques sobre PIB global turístic per marques, 2008

Percentatges

	Hot&Rest	Oci	Transp	AAVV	LLVV
Barcelona	66,3%	15,3%	14,3%	3,9%	0,2%
Catalunya Central	61,6%	14,8%	21,5%	2,0%	0,1%
Costa Brava	81,1%	9,3%	8,0%	1,3%	0,3%
Costa Daurada	76,3%	12,1%	9,9%	1,5%	0,2%
Costa de Garraf	67,9%	11,5%	18,1%	2,0%	0,5%
Costa del Maresme	72,7%	13,1%	11,9%	2,2%	0,1%
Pirineus	78,0%	13,2%	7,9%	0,9%	0,0%
Terres de l'Ebre	75,5%	11,5%	11,6%	1,3%	0,1%
Terres de Lleida	68,9%	11,0%	18,9%	1,1%	0,1%
Val d'Aran	79,0%	19,6%	1,1%	0,3%	0,0%
Catalunya	69,7%	13,4%	14,4%	2,4%	0,2%

Font: elaboració pròpia

7. L'ocupació turística específica

Interessa conèixer la plasmació d'aquest creixement diferencial de les activitats turístiques analitzades, per exemple, en termes de la generació d'ocupació, i més en un país com el nostre on la generació de llocs de treball, i de taxes d'atur, és un dels principals desequilibris reconeguts unànimement. En aquest sentit, una de les hipòtesis inicials que pot ser interessant comprovar té que veure amb si la generació de llocs de treball és més intensa que la del PIB en aquestes activitats, resultat que seria, en aquest cas, il·lustratiu d'una capacitat de generació diferencial, i que no hauria d'estranyar excessivament donada la naturalesa de les activitats productives incloses.

En aquest sentit, les estimacions indiquen un volum d'ocupats d'uns 384.000 efectius al 2008. Així, el creixement de l'ocupació turística específica hauria estat, globalment des del 2005, del 10,5%, 3,4 % en mitjana anual acumulativa. D'aquesta manera, a tot Catalunya, l'ocupació turística creix per sobre de l'ocupació de tots els sectors (basada en el número d'afiliats a la Seguretat Social), que es situà en el 5,4% global, i el 1,8% en mitjana anual. Encara que les comparacions són molt aproximades, donada la diferent naturalesa de les estimacions turístiques i l'origen de les globals, l'evidència suggereix un creixement de l'ocupació més gran en les activitats específiques turístiques que en la resta de sectors. D'aquesta manera, el pes ocupacional de les activitats turístiques a tot Catalunya hauria passat del 11,2% al 11,7% del total, D'altra banda, els creixements de l'ocupació no són gaire llunyans del creixement del PIB, fins i tot aquest a estat lleugerament superior.

Per comarques, el gruix de l'ocupació turística específica es genera al Barcelonès, amb una ocupació estimada pel 2008 de 138.600 efectius, el 36,1% de l'ocupació turística específica catalana. Li segueix el Vallés Occidental (31.400 ocupats i 8,2% del total), el Baix Llobregat (30.100 ocupats i 7,8%) i el Tarragonès (21.600 ocupats i 5,6% del total).

Els creixements de l'ocupació turística més destacats s'han donat a la comarca del Priorat, amb un augment global del 24,7% entre 2005 i 2008, a la Garrotxa, amb un augment global del 19,6%, i a l'Alt Penedès, Alt Empordà i la Terra Alta, en aquests tres casos amb augments d'entre el 16 i 17,5%. Les comarques on el *gap* amb el creixement de l'ocupació global ha estat més important en favor del turisme han estat Alt Empordà, l'Alt Penedès, l'Anoia, la Garrotxa, el Maresme i el Vallés Occidental, en tots els casos amb un *gap* acumulat de més de 10 pp.

Pel que fa al pes de la generació d'ocupació turística específica sobre la generació global sectorial apareixen comarques de muntanya i algunes del litoral. Se'n destaca, per sobre de totes, la Val d'Aran, on l'ocupació turística específica n'aporta prop del 60% de l'ocupació global; altres pesos molt substancials es donen al Pallars Sobirà, amb un pes del 49% pràcticament i a l'Alta Ribagorça, on la dependència laboral turística puja al 43%. També s'han de destacar les participacions relatives de les activitats turístiques a la Selva, 26%, Alt Urgell, 25%, Baix Empordà, 24% i l'Alt Empordà, 23% aproximadament.

Les comarques on el pes laboral associat a les activitats específiques turístiques ha crescut més son el Val d'Aran, on aquest ha passat del 56,1% a l'anteriorment citat 59,7%; l'Alt Empordà, que ha crescut des del 20,9% al 23,3%, i la Cerdanya, el pes en la qual ha augmentat des del 28,4% al 29,8%.

Taula 37: Estimació Ocupació turística específic per comarques, 2005-2008
Milers

	2005	2006	2007	2008
Alt Camp	1,6	1,6	1,7	1,7
Alt Empordà	9,9	10,7	11,5	11,6
Alt Penedès	3,1	3,3	3,5	3,6
Alt Urgell	1,6	1,7	1,8	1,7
Alta Ribagorça	0,6	0,6	0,7	0,6
Anoia	3,0	3,2	3,4	3,4
Bages	5,7	6,0	6,0	6,1
Baix Camp	9,5	10,0	10,3	10,1
Baix Ebre	2,7	2,8	3,0	3,1
Baix Empordà	10,6	11,0	11,2	11,3
Baix Llobregat	26,4	28,2	29,8	30,1
Baix Penedès	3,9	4,1	4,4	4,3
Barcelonès	126,3	133,4	137,5	138,6
Berguedà	1,3	1,4	1,4	1,4
Cerdanya	1,9	2,1	2,1	2,1
Conca de Barberà	0,9	1,0	1,0	1,0
Garraf	6,4	6,6	6,8	6,8
Garrigues	0,6	0,6	0,6	0,7
Garrotxa	1,9	2,0	2,2	2,3
Gironès	8,9	9,4	9,8	10,0
Maresme	16,1	17,2	18,1	18,3
Montsià	2,5	2,6	2,7	2,7
Noguera	1,2	1,3	1,4	1,4
Osona	4,7	5,0	5,2	5,3
Pallars Jussà	0,6	0,7	0,7	0,7
Pallars Sobirà	1,3	1,3	1,3	1,3
Pla d'Urgell	1,2	1,2	1,2	1,2
Pla de l'Estany	1,1	1,1	1,2	1,2
Priorat	0,3	0,3	0,3	0,4
Ribera d'Ebre	0,6	0,6	0,6	0,6
Ripollès	1,4	1,5	1,5	1,6
Segarra	0,9	0,9	0,9	0,9
Segrià	8,6	8,9	9,4	9,7
Selva	14,8	15,6	15,8	15,7
Solsonès	0,6	0,7	0,7	0,7
Tarragonès	20,4	21,5	21,8	21,6
Terra Alta	0,4	0,4	0,4	0,4
Urgell	1,3	1,3	1,3	1,4
Val d'Aran	2,7	2,9	2,9	2,9
Vallès Occidental	27,6	29,1	31,0	31,4
Vallès Oriental	12,6	13,2	13,7	14,1
Catalunya	347,5	366,9	380,7	384,0

Font: elaboració pròpia

Taula 38: Comparació Creixement Ocupació turística específica versus creixement ocupació global per comarques, 2005-2008

Percentatges

	Var Acum			Var Anual		
	2005-2008 turisme	2005-2008 economia	Gap tur- econ	2005-2008 turisme	2005-2008 economia	Gap tur- econ
Alt Camp	9,6%	11,0%	-1,4%	3,1%	3,5%	-0,4%
Alt Empordà	17,0%	5,0%	12,0%	5,4%	1,6%	3,7%
Alt Penedès	17,5%	6,2%	11,3%	5,5%	2,0%	3,5%
Alt Urgell	7,8%	9,1%	-1,3%	2,5%	2,9%	-0,4%
Alta Ribagorça	8,8%	14,0%	-5,1%	2,9%	4,5%	-1,6%
Anoia	14,4%	2,6%	11,8%	4,6%	0,9%	3,7%
Bages	6,5%	0,4%	6,1%	2,1%	0,1%	2,0%
Baix Camp	6,5%	6,2%	0,3%	2,1%	2,0%	0,1%
Baix Ebre	13,8%	12,4%	1,3%	4,4%	4,0%	0,4%
Baix Empordà	6,5%	3,6%	2,9%	2,1%	1,2%	0,9%
Baix Llobregat	13,9%	7,3%	6,7%	4,4%	2,4%	2,1%
Baix Penedès	8,9%	7,1%	1,9%	2,9%	2,3%	0,6%
Barcelonès	9,8%	4,9%	4,9%	3,2%	1,6%	1,5%
Berguedà	9,3%	4,1%	5,2%	3,0%	1,3%	1,7%
Cerdanya	13,8%	8,6%	5,2%	4,4%	2,8%	1,6%
Conca de Barberà	8,9%	7,1%	1,8%	2,9%	2,3%	0,6%
Garraf	6,3%	2,2%	4,2%	2,1%	0,7%	1,3%
Garrigues	13,2%	18,4%	-5,1%	4,2%	5,8%	-1,6%
Garrotxa	19,6%	9,3%	10,3%	6,1%	3,0%	3,1%
Gironès	12,1%	9,8%	2,3%	3,9%	3,2%	0,7%
Maresme	14,1%	3,7%	10,4%	4,5%	1,2%	3,3%
Montsià	10,5%	13,6%	-3,1%	3,4%	4,3%	-0,9%
Noguera	14,3%	14,5%	-0,2%	4,6%	4,6%	-0,1%
Osona	13,8%	7,4%	6,3%	4,4%	2,4%	2,0%
Pallars Jussà	7,5%	28,0%	-20,5%	2,4%	8,6%	-6,1%
Pallars Sobirà	-0,6%	11,2%	-11,8%	-0,2%	3,6%	-3,8%
Pla d'Urgell	6,5%	12,0%	-5,5%	2,1%	3,8%	-1,7%
Pla de l'Estany	13,6%	8,0%	5,6%	4,3%	2,6%	1,7%
Priorat	24,7%	30,2%	-5,5%	7,6%	9,2%	-1,6%
Ribera d'Ebre	6,9%	19,6%	-12,7%	2,3%	6,1%	-3,9%
Ripollès	9,4%	4,6%	4,9%	3,0%	1,5%	1,5%
Segarra	4,9%	12,7%	-7,8%	1,6%	4,1%	-2,5%
Segrià	12,4%	11,1%	1,3%	4,0%	3,6%	0,4%
Selva	6,1%	5,1%	1,0%	2,0%	1,7%	0,3%
Solsonès	11,9%	9,0%	2,9%	3,8%	2,9%	0,9%
Tarragonès	6,0%	7,7%	-1,8%	1,9%	2,5%	-0,6%
Terra Alta	16,4%	42,1%	-25,7%	5,2%	12,4%	-7,2%
Urgell	8,4%	12,8%	-4,4%	2,7%	4,1%	-1,4%
Val d'Aran	6,2%	-0,1%	6,3%	2,0%	0,0%	2,1%
Vallès Occidental	13,7%	1,8%	11,9%	4,4%	0,6%	3,8%

Vallès Oriental	11,5%	2,9%	8,6%	3,7%	1,0%	2,7%
Catalunya	10,5%	5,4%	5,1%	3,4%	1,8%	1,6%

Font: elaboració pròpia

Taula 39: Aportació ocupació turística específica a ocupació global per comarques, 2005-2008

Percentatges

	2005	2006	2007	2008
Alt Camp	9,0%	8,9%	9,2%	8,9%
Alt Empordà	20,9%	21,6%	22,2%	23,3%
Alt Penedès	7,6%	7,9%	8,2%	8,4%
Alt Urgell	24,9%	25,6%	25,4%	24,6%
Alta Ribagorça	45,1%	44,4%	43,0%	43,1%
Anoia	8,1%	8,3%	8,7%	9,0%
Bages	8,1%	8,4%	8,3%	8,6%
Baix Camp	14,7%	14,9%	14,7%	14,8%
Baix Ebre	11,1%	10,7%	10,8%	11,2%
Baix Empordà	23,4%	23,3%	23,0%	24,1%
Baix Llobregat	9,4%	9,7%	9,9%	10,0%
Baix Penedès	15,7%	15,3%	15,6%	16,0%
Barcelonès	10,7%	10,9%	10,9%	11,2%
Berguedà	10,5%	10,6%	10,6%	11,0%
Cerdanya	28,4%	29,3%	28,8%	29,8%
Conca de Barberà	11,6%	11,7%	12,1%	11,7%
Garraf	16,9%	16,9%	16,9%	17,6%
Garrigues	10,5%	10,3%	10,8%	10,1%
Garrotxa	8,9%	9,1%	9,7%	9,7%
Gironès	9,5%	9,4%	9,2%	9,7%
Maresme	12,7%	13,2%	13,4%	14,0%
Montsià	12,6%	12,5%	12,0%	12,2%
Noguera	10,4%	10,6%	10,9%	10,4%
Osona	7,9%	8,1%	8,3%	8,4%
Pallars Jussà	18,5%	17,9%	16,6%	15,6%
Pallars Sobirà	54,4%	54,3%	51,8%	48,7%
Pla d'Urgell	8,8%	8,7%	8,5%	8,3%
Pla de l'Estany	9,2%	9,2%	9,4%	9,7%
Priorat	13,5%	13,7%	14,9%	12,9%
Ribera d'Ebre	10,9%	10,8%	10,6%	9,8%
Ripollès	14,3%	14,8%	14,9%	15,0%
Segarra	10,0%	10,0%	9,8%	9,3%
Segrià	9,7%	9,6%	9,7%	9,8%
Selva	26,0%	26,2%	25,7%	26,2%
Solsonès	11,5%	11,7%	11,8%	11,8%
Tarragonès	17,8%	18,0%	17,3%	17,5%
Terra Alta	12,7%	13,3%	13,3%	10,4%

Urgell	10,0%	10,0%	9,8%	9,7%
Val d'Aran	56,1%	57,6%	56,9%	59,7%
Vallès Occidental	7,3%	7,5%	7,9%	8,2%
Vallès Oriental	8,7%	8,9%	9,1%	9,5%
Catalunya	11,2%	11,4%	11,5%	11,7%

Font: elaboració pròpia

Per marques, a banda del domini de Barcelona ja clarament esmentat, se'n destaca el volum d'ocupació generada per a la Catalunya Central (60.300 i 15,7%), Costa Brava, (49.900 i 13% del total), Costa Garraf (40.400 i 10,5%) i Costa Daurada (39.000 i 10,2%). Els creixements de l'ocupació específica turística més importants s'han materialitzat a la costa del Maresme (14,1%), Costa de Garraf (12,9%), Catalunya Central (12,5%) i Terres de l'Ebre (12%). i els menys s'han produït a la Costa Daurada (6,8%) i el Val d'Aran (6,2%). Ha estat a la costa del Maresme i a la Catalunya central on el *gap* de creixement de l'ocupació turística *versus* ocupació total sectorial ha estat més significat, amb una desviació en favor del turisme de 10 pp aproximadament.

D'entre les marques turístiques, el major pes ocupacional del turisme es dona, a banda de la Val d'Aran (59,7%), a la Costa Brava (18,3%), Pirineus (16,4%) i Costa Daurada (15,7%).

Taula 40: Estimació Ocupació turística específica per marques turístiques, 2005-2008

Milers

	2005	2006	2007	2008
Barcelona	126,3	133,4	137,5	138,6
Catalunya Central	53,6	56,4	59,3	60,3
Costa Brava	45,4	47,9	49,5	49,9
Costa Daurada	36,5	38,5	39,5	39,0
Costa de Garraf	35,8	38,0	40,0	40,4
Costa del Maresme	16,1	17,2	18,1	18,3
Pirineus	11,3	11,9	12,3	12,5
Terres de l'Ebre	6,1	6,5	6,8	6,9
Terres de Lleida	13,7	14,3	14,9	15,2
Val d'Aran	2,7	2,9	2,9	2,9
Catalunya	347,5	366,9	380,7	384,0

Font: elaboració pròpia

Taula 41: Comparació Creixement Ocupació turística específic versus creixement ocupació global per marques, 2005-2008

Percentatges

	Var Acum			Var Anual		
	2005-2008	2005-2008	Gap tur-	2005-2008	2005-2008	Gap tur-
	turisme	economia	econ	turisme	economia	econ
Barcelona	9,8%	4,9%	4,9%	3,2%	1,6%	1,5%
Catalunya Central	12,5%	2,4%	10,1%	4,0%	0,8%	3,2%
Costa Brava	9,9%	6,7%	3,2%	3,2%	2,2%	1,0%
Costa Daurada	6,8%	7,7%	-0,9%	2,2%	2,5%	-0,3%
Costa de Garraf	12,9%	6,6%	6,3%	4,1%	2,2%	2,0%
Costa del Maresme	14,1%	3,7%	10,4%	4,5%	1,2%	3,3%
Pirineus	10,5%	8,7%	1,8%	3,4%	2,8%	0,6%
Terres de l'Ebre	12,0%	15,2%	-3,2%	3,8%	4,8%	-1,0%
Terres de Lleida	11,2%	12,0%	-0,8%	3,6%	3,8%	-0,2%
Val d'Aran	6,2%	-0,1%	6,3%	2,0%	0,0%	2,1%
Catalunya	10,5%	5,4%	5,1%	3,4%	1,8%	1,6%

Font: elaboració pròpia

Taula 42: Aportació directa Ocupació turística específic a PIB global per comarques, 2005-2008

Percentatges

	2005	2006	2007	2008
Barcelona	10,7%	10,9%	10,9%	11,2%
Catalunya Central	7,8%	8,0%	8,2%	8,6%
Costa Brava	17,8%	17,8%	17,7%	18,3%
Costa Daurada	15,8%	15,9%	15,6%	15,7%
Costa de Garraf	10,0%	10,2%	10,4%	10,6%
Costa del Maresme	12,7%	13,2%	13,4%	14,0%
Pirineus	16,2%	16,5%	16,5%	16,4%
Terres de l'Ebre	11,7%	11,5%	11,4%	11,4%
Terres de Lleida	9,8%	9,7%	9,7%	9,7%
Val d'Aran	56,1%	57,6%	56,9%	59,7%
Catalunya	11,2%	11,4%	11,5%	11,7%

Font: elaboració pròpia

8. Consideracions finals

En aquesta secció voldríem sintetitzar alguns dels principals resultats obtinguts que tenen no només una significativitat quantitativa sinó també qualitativa:

- Les activitats turístiques específiques aporten quasi el 11% del PIB generat per a l'economia catalana.
- Les activitats turístiques específiques típicament han crescut per sobre de l'economia global des del 2005 fins al 2008, fet que ha accelerat el creixement d'alguns territoris o que ha evitat un creixement encara més debilitat. En totes les marques turístiques, i en gran part de les comarques, aquestes activitats han crescut per sobre de l'economia global.
- Per comarques se'n destaca el creixement del PIB específic turístic al Pla de l'Estany (27,6%), Osona (26,5%) i Priorat (24,2%).
- S'ha produït un lleuger procés de desconcentració territorial de l'activitat turística, afavorit pel menor creixement comparatiu de Barcelona i el major creixement de comarques i marques emergents. En aquest sentit, s'ha de subratllar el paper de Terres de l'Ebre, la Catalunya Central i les Terres de Lleida.
- Sembla que les comarques amb un menor grau de desenvolupament econòmic inicial (PIB per càpita 2005) han tendit a mostrar un creixement del PIB turístic específic superior, resultat que recolza la hipòtesi de percebre el sector com a motor de desenvolupament econòmic.
- Per subsectors específics és l'hoteleria i la restauració el més important, seguit per a les activitats de transport i les d'oci. Un paper prou limitat tenen les agències de viatges, com a generadores de PIB total turístic i específic, i marginal el lloguer de vehicles.
- L'ocupació en activitats turístiques específiques significà al 2008 el 11,7% de l'ocupació global, amb un creixement del pes des del 2005 (quan significaven el 11,2%).
- Relacionat amb l'anterior, el creixement de l'ocupació en activitats turístiques específiques ha estat al període 2005-2008 típicament superior al registrat per a

tot els sectors. En efecte, mentre que els subsectors turístics específics han vist com la seva ocupació estimada creixia a un ritme en mitjana anual del 3,4% la de tota l'economia ho feia al 1,8%.

- Les comarques on la dependència de la creació d'ocupació turística és més important es situen a la marca Pirineus i al litoral. Així, encapçala el ranking de dependència la Val d'Aran, amb prop del 60% de l'ocupació global en aquestes activitats, el Pallars Sobirà, amb un pes del 49%, i l'Alta Ribagorça, on la dependència laboral turística puja al 43%. També s'han destacar les participacions relatives a la Selva, 26%, l'Alt Urgell, 25%, el Baix Empordà, 24% i l'Alt Empordà, 23% aproximadament.
- Per comarques abandera el creixement de l'ocupació una d'interior i emergent com el Priorat, amb un augment del 25%, la Garrotxa (Pirineus), amb un augment global del 19,6%, i l'Alt Penedès (interior, Costa Garraf), l'Alt Empordà (litoral, Costa Brava) i la Terra Alta (interior, Terres Ebre), en aquests tres casos amb augments d'entre el 16 i 17,5%.